



La
République
des Cartes

Dossier de presse

Le Jour de la Carte

MERCREDI 4 FÉVRIER 2026 - 1^{re} édition

IGN

BANQUE des
TERRITOIRES



LEONARD

La Fabrique
de la Cité

Partenaires : Ubisoft, NoDesign, OVHcloud, Docaposte, La Poste -

Avec le soutien de : CY école de design, CNIG, AOC, Afigéo, OpenDataFrance, Fondation UGE, Apur, Ville de Paris

SOMMAIRE

DU DOSSIER DE PRESSE

- 1) Editorial | page 3
- 2) Communiqué de presse | page 5
[Première édition du Jour de la carte – 4 février 2026](#)
- 3) Des ressources clés en main pour participer au Jour de la carte | page 10
- 4) Des projets emblématiques partout sur le territoire | page 13
[Focus sur plusieurs activités 2026](#)
- 5) La République des cartes | page 17
[Le collectif et le comité d'orientation](#)

ÉDITORIAL

De notre monde en mutation peut surgir un sentiment de perte de repères pour penser, imaginer, décider ensemble... Or, nous avons entre les mains un formidable outil pour cela : la carte ! La carte c'est une forme de pouvoir. Un pouvoir de vision du monde mais aussi un pouvoir de transformation de cette vision. Et au final un pouvoir de débat.

[La République des cartes](#) est née de ce constat. Cette initiative collective (lire ci-dessous), organise début février un événement inédit pour remettre la carte sur la table des Français : [le Jour de la carte](#).

Imaginez une déclinaison de la Fête de la Musique consacrée à célébrer la cartographie. Un événement annuel national, festif, populaire, culturel. Le jour où la carte fait du bruit !

En 2026, la 1^{re} édition du [Jour de la carte](#) se tient le mercredi 4 février, puis chaque premier mercredi de février les années suivantes.

Son ambition : faire de la carte un objet « heureux », qui révèle l'invisible, nourrit le débat démocratique et transforme le réel. Favoriser l'invention de nouvelles cartes, au-delà des formats actuels ; rassembler, mobiliser en France (et au-delà !) toutes celles et ceux voulant redonner du pouvoir aux cartes et les libérer de l'emprise des GAFAM.

Les cartes permettent de représenter les effets du changement climatique, de visualiser les dépendances matérielles des territoires, de comparer des scénarios d'aménagement et de rendre visibles des réalités sociales, économiques ou environnementales qui échappent souvent à la perception quotidienne. Elles constituent également un outil essentiel pour renforcer la souveraineté et garantir un accès ouvert, fiable et pérenne aux données géographiques. En somme, les cartes permettent non seulement de décrire, mais aussi de comparer, de débattre et de décider.

Il est temps de prendre conscience que la souveraineté des données géographiques n'est pas acquise et qu'une carte n'est jamais neutre. Ne sommes-nous pas devenus dépendants des cartes de la Big Tech ? Comment peser sur des choix faits ailleurs, comme, par exemple, le changement d'appellation du Golfe du Mexique ?

Mais aussi de nous interroger sur les moyens de faire et de comprendre les cartes. Avons-nous toutes les données nécessaires pour cartographier les enjeux de demain ? Qui collecte ces données, et comment sont-elles mises à disposition ? Les citoyens et citoyennes sont-ils-elles armés pour s'approprier les cartes dans leur compréhension du monde ?

[Le Jour de la carte](#) sera le rendez-vous pour rendre perceptible ces enjeux, la diversité des usages des cartes et encourager de nouvelles formes de représentation du monde en fédérant une communauté d'acteurs, de citoyens et de citoyennes engagés. Tous sont invités à organiser des actions autour des cartes le premier mercredi du mois de février : ateliers, conférences, marches exploratoires, expositions, tables rondes, formats pédagogiques, émissions spéciales ou dispositifs participatifs.

En permettant à chacun de comprendre, de débattre et d'agir sur son territoire, la carte participe pleinement à la vie démocratique. [Le Jour de la carte](#) a l'ambition de lui redonner la place qu'elle mérite dans le paysage culturel et politique français.

Rendez-vous le 4 février !

La République des cartes

La République des cartes est une coalition d'acteurs initiée par l'IGN et ses partenaires fondateurs. Cette coalition est mue par un objectif : replacer la cartographie au cœur du débat démocratique et des grandes transitions écologiques et numériques. L'idée est que chacun puisse s'emparer du pouvoir des cartes, afin de regarder le monde autrement, de faire débat et de contribuer au devenir de nos territoires.

Les partenaires fondateurs de la République des cartes sont l'IGN, la Banque des territoires, Leonard et La Fabrique de la Cité (Groupe Vinci), accompagnés d'OVHCloud, Ubisoft, NoDesign, Docaposte et La Poste avec le soutien de CY école de design, du Conseil national de l'information géolocalisée (CNIG), AOC, de l'Association française pour l'information géographique (Afigéo), d'OpenDataFrance, de la Fondation Université Gustave Eiffel (UGE), de l'Atelier parisien d'urbanisme (Apur) et de la Ville de Paris.



Exemple de carte de l'atelier « Les cartes qu'il nous faut » : Les présidents de la République Française © Gaël Samier-Trolaen



Exemple de carte de l'atelier « Les cartes qu'il nous faut » : Et si tous les glaciers fondaient © Perrin Remonté

COMMUNIQUÉ DE PRESSE

Paris, le 29 janvier 2026

Le Jour de la carte : un rendez-vous pour faire démocratie et comprendre les enjeux de représentation du monde

Le 4 février 2026, [la République des cartes](#) organise la première édition du [Jour de la carte](#), un nouveau rendez-vous annuel culturel et participatif. Une centaine d'événements organisés par des acteurs publics, privés, éducatifs, culturels, associatifs, citoyens et citoyennes sont prévus en France et à l'étranger, pour réaffirmer le rôle essentiel de la carte comme outil pour faire démocratie, permettant à chacun de comprendre, de débattre et d'agir sur son territoire.

Une carte n'est jamais neutre : elle rend visibles certains phénomènes, structure notre regard et influence nos choix collectifs. [Le Jour de la carte](#) vise à rappeler ce pouvoir des cartes à partir du 4 février 2026.

Cette journée nationale sur le modèle de la Fête de la science interviendra tous les premiers mercredis de février. Décentralisée et participative, la première édition a suscité l'intérêt de plus de 280 personnes et une centaine d'événements sont organisés, dont six à l'international. À Trilport (77), Jonzac (17), Montréal (Canada) et Dakar (Sénégal) par exemple. Tous les événements sont à retrouver sur le site de [la République des Cartes](#).

Les participants et participantes pourront retrouver des ateliers participatifs, des expositions, des conférences, des tables rondes, des parcours urbains, des formats pédagogiques, des dispositifs artistiques ou des débats publics dans des centres aérés, des entreprises, des universités, des structures d'éducation populaire, des médiathèques ou des mairies.

Des ressources pour se réapproprier la cartographie

Parmi les formats proposés, l'atelier « Les cartes qu'il nous faut », conçu [par la République des cartes](#), invite les citoyens à réfléchir et discuter du pouvoir des cartes. Avec pour objectif d'identifier collectivement des représentations qui permettraient de mieux comprendre le territoire et d'agir.

Ces cartes pourront ensuite être réalisées et viendront nourrir une collection ouverte et accessible en ligne, permettant à chacun de s'en saisir pour les exposer.

[Plusieurs autres ressources](#) sont également disponibles, dont un jeu de société collaboratif réalisé par les équipes d'Ubisoft et [une série de podcasts](#).

La République des cartes : replacer la carte au cœur du débat démocratique

Avec [Le Jour de la carte](#), le collectif réuni au sein de [la République des cartes](#) – l'IGN, la Banque des territoires, Leonard et La Fabrique de la Cité (Groupe Vinci), OVHCloud, Ubisoft, NoDesign, Docaposte, La Poste, CY école de design, le Conseil national de l'information géolocalisée (CNIG), AOC, l'Association française pour l'information géographique (Afigéo), OpenDataFrance, la Fondation Université Gustave Eiffel (UGE), l'Atelier parisien d'urbanisme (Apur) et la Ville de Paris – souhaitent redonner aux cartes toute leur place dans la vie démocratique et les rendre accessibles à toutes et tous.

La République des cartes est une coalition mue par un objectif : replacer la cartographie au cœur du débat démocratique. L'actualité géopolitique des derniers mois livre de multiples exemples, – tels que le changement d'appellation du Golfe du Mexique ou la situation du Groenland – de l'importance des cartes. Pour se représenter le monde autrement, collectivement, déployer une politique sur les territoires et accompagner la transition environnementale grâce à la carte.

Son ambition ne s'arrête pas au Jour de la carte. La République des cartes anime tout au long de l'année des rencontres et des ateliers sur les conditions qui garantissent une représentation fiable des territoires, pour révéler le pouvoir des cartes dans tout le territoire et faire émerger des alternatives cartographiques souveraines et européennes.

Informations pratiques

Date : [mercredi 4 février 2026](#)

Événements partout en France et à l'international. Retrouvez les événements organisés sur la carte du [site de la République des cartes](#) et sur [l'application Cartes IGN](#).

Informations et ressources : www.republiquedescartes.fr

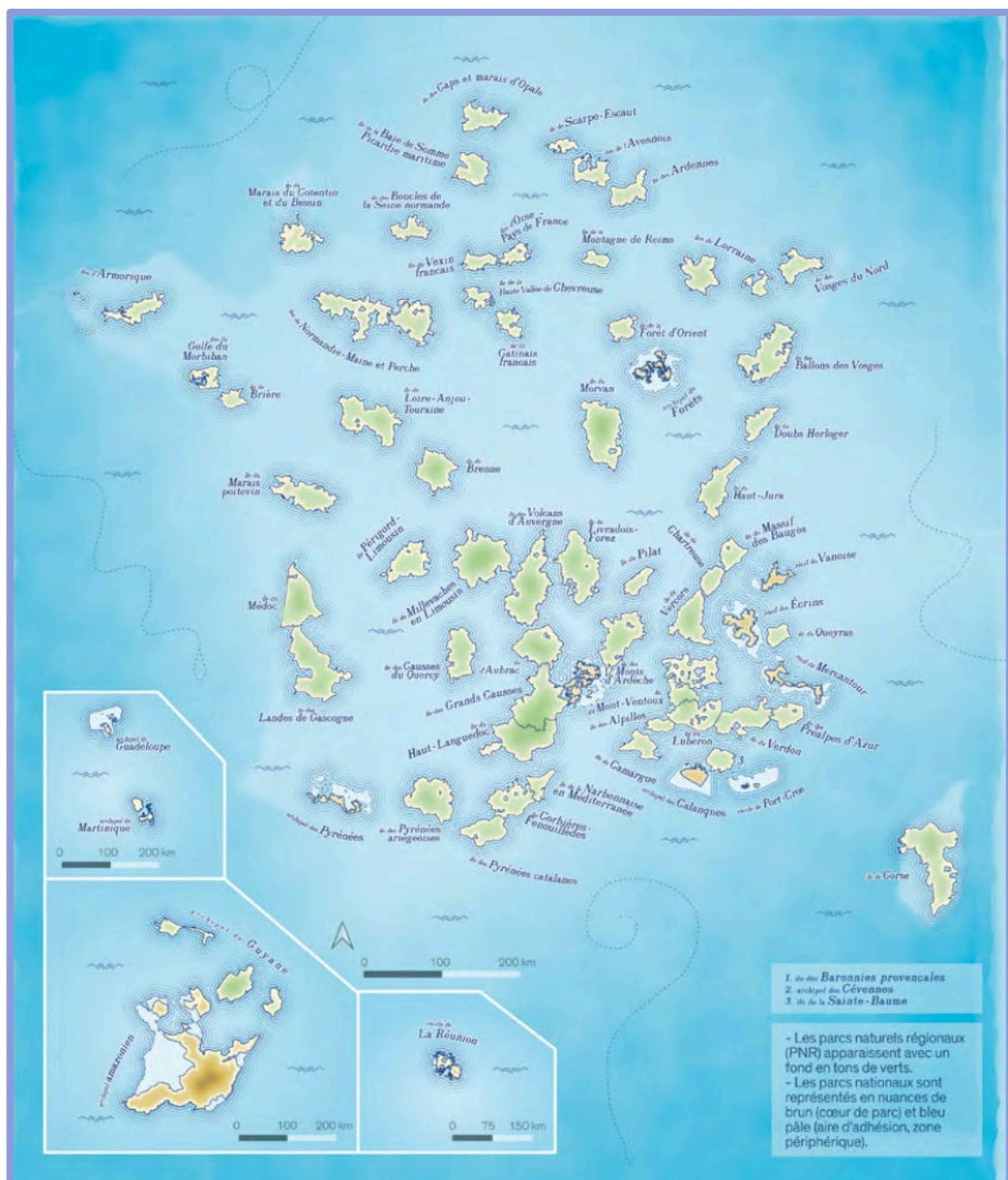
Quelques événements notables du Jour de la carte

- **Saint-Leu-d'Esserent (60)**, de 10h à 17h30 : découvrir la cartographie à travers les plans de la ville
Auditorium de la médiathèque | 1, rue Jean Moulin, 60340 Saint-Leu-d'Esserent
Informations [ici](#)
- **Trilport (77)**, de 10h à 17h30 : ateliers ludiques et défis en lien avec la cartographie
L'Oasis, lieu partagé | 5 rue du chêne au roi, 77470 Trilport
Informations [ici](#)
- **Saint-Mandé (94)**, de 9h à 17h30 : interventions « cartes blanches » et ateliers pédagogiques
Géoroom IGN | 8, avenue Pasteur, 94160 Saint-Mandé
Informations et inscription [ici](#).
- **Paris (75)**, de 11h30 à 13h : table ronde « Jumeau numérique de la France : outil au service des transitions ? »
Leonard:Paris | 6, place du Colonel Bourgoin, 75012 Paris
Informations et inscription [ici](#).

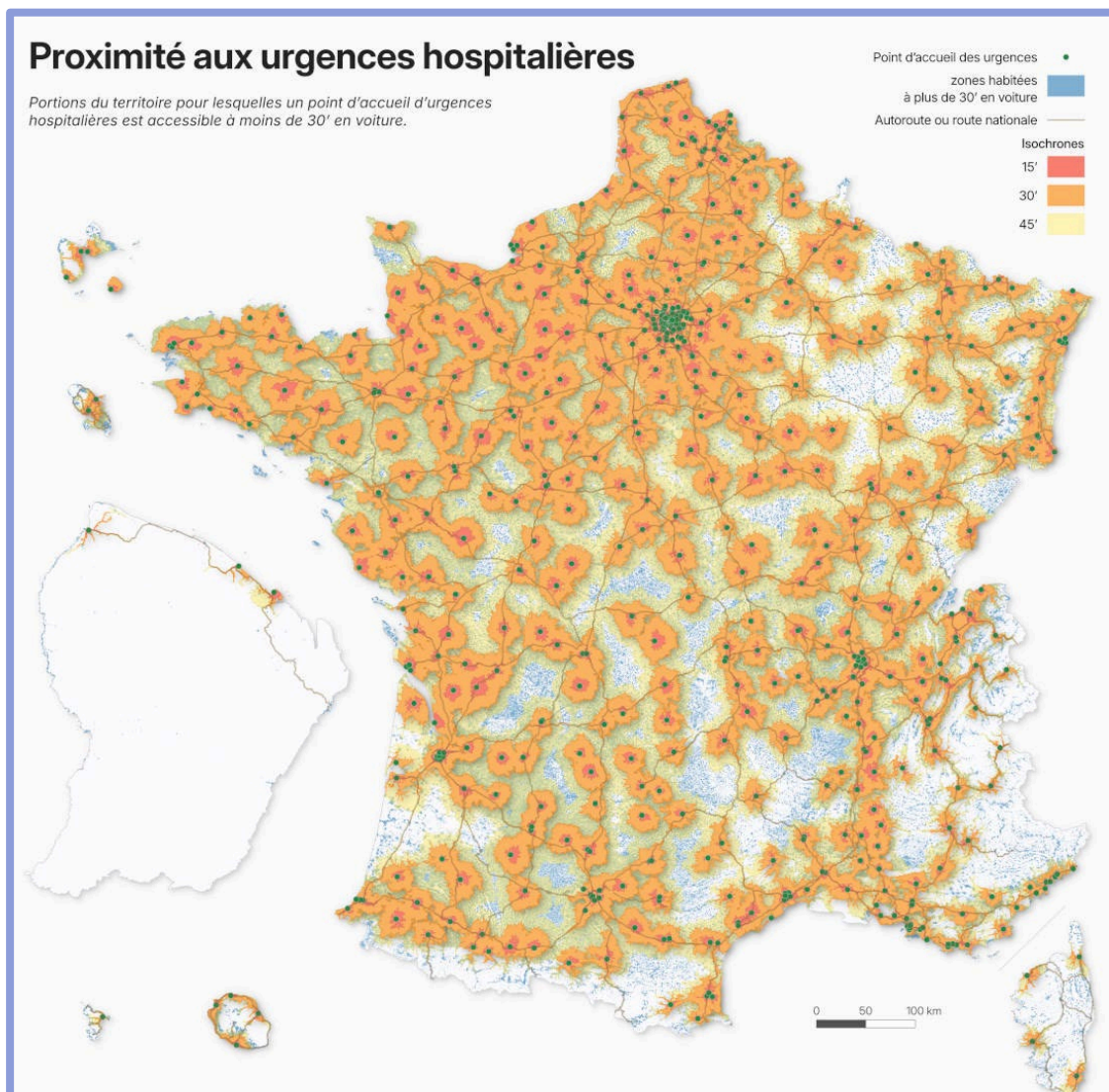
Tous les événements sont à retrouver sur le site de [la République des Cartes](#).



Capture d'écran de la carte des actions du Jour de la carte © La République des cartes



Exemple de carte de l'atelier « Les cartes qu'il nous faut » : carte de l'archipel des aires protégées © Lucas Destrem



Exemple de carte de l'atelier « Les cartes qu'il nous faut » : carte de la proximité aux urgences hospitalières © Cédric Rossi

DES RESSOURCES CLÉS EN MAIN POUR PARTICIPER AU JOUR DE LA CARTE

Pour faciliter la participation du plus grand nombre au [Jour de la carte](#), des ressources « clés en main » sont mises à disposition en accès libre de tous ceux et celles qui souhaitent contribuer à l'évènement sur le site [de la République des cartes](#) : ateliers participatifs, galerie de cartes en tout genre, expositions itinérantes, guides et outils pédagogiques. Les cartes issues des ateliers sont destinées à nourrir une collection ouverte, susceptible d'être exposée.

L'atelier « Les cartes qu'il nous faut »

En s'appuyant sur des exemples de cartes, l'atelier permet non seulement de débattre du sens des cartes et de leur impact, mais aussi d'identifier les nouvelles cartes qu'il faudrait concevoir pour remplir un besoin ou pour mieux comprendre un lieu, un enjeu ou une situation. Les participants imaginent ensuite collectivement les représentations cartographiques qui permettraient d'agir.

L'atelier, ludique et pédagogique, se déroule en plusieurs étapes, simples à activer. Il s'adresse à tout public, dès l'âge de 7 ans accompagné d'un adulte. Il a été pensé pour cinq à huit personnes mais peut s'étendre à un grand collectif. Il dure de 35 minutes à une heure. Il peut être animé par toute personne à partir de 14 ans. Une mini formation en ligne est conseillée.

L'exposition des cartes qu'il nous faut

Pour que les cartes vivent, elles doivent être visibles. [La République des cartes](#) propose en téléchargement une quinzaine de cartes pour une impression au format A0 et un accrochage en autonomie dans les lieux de son choix. Cette collection sera enrichie au fur et à mesure grâce aux cartes imaginées dans le cadre de l'atelier du même nom.

L'exposition « Trois siècles d'innovation cartographique : de l'encre au pixel »

Conçue par l'IGN pour célébrer les 400 ans de la naissance de Jean-Dominique Cassini, l'exposition retrace une aventure scientifique, technique et humaine majeure : celle de la cartographie comme outil de connaissance, de décision et d'action sur le territoire. Dans le cadre de [la République des cartes](#), cette exposition est aujourd'hui proposée en version itinérante autonome, afin de permettre à un maximum de s'en emparer.

Le jeu « Cartes sur table »

Le prototype d'un jeu cartographique, conçu par les équipes d'Ubisoft, où les joueurs collaborent pour imaginer et gérer ensemble un territoire en évolution. Les participants doivent prendre des décisions collectives sur l'aménagement d'un territoire fictif, en utilisant les cartes comme support de réflexion et de négociation.

Il s'adresse à tout public, dès l'âge de 7 ans. Il se joue de deux à cinq personnes et dure d'une heure à une heure et demie selon l'inspiration du groupe. Il est possible de jouer à une version courte de 20 minutes. Il peut être animé par toute personne sachant lire. Une mini formation en ligne est conseillée.

Autre ressource inédite : la série du podcast « *Sismique* » de Julien Devaureix

La République des cartes invite le public à découvrir la série du podcast « *Sismique* » dédiée aux cartes et à la géographie, produite en partenariat avec la République des cartes. Cinq épisodes sont disponibles pour aborder l'Histoire de la carte, son rôle au service des dirigeants, comme outil de pouvoir et de conquête et s'interroger sur la carte utile pour montrer d'autres réalités identifiées par les citoyens.

- **ÉPISODE 1** : Les cartes façonnent le monde et l'Histoire, avec Christian Grataloup, géographe

Derrière chaque frontière, chaque capitale, chaque nom inscrit sur une carte, il y a une décision. Un choix. Parfois une conquête. Pendant des siècles, les cartes ont servi les puissants : rois, empires, États, ingénieurs de la modernité. Outils de pouvoir, elles ont aussi été des instruments de conquête, d'aménagement, de contrôle. Mais une carte peut-elle montrer autre chose ? D'autres réalités, d'autres vécus, d'autres récits du monde — ceux des citoyens, des oubliés, des marges ?

- **ÉPISODE 2** : Géopolitique : cartes et territoires au XXI^e siècle, avec Virginie Raison-Victor, présidente du Giec Pays de la Loire

Pendant quelques décennies, on a cru que la mondialisation effaçait les frontières, que les flux économiques et numériques reléguent la géographie au second plan. Mais l'histoire se charge de nous rappeler que le territoire reste au cœur des rapports de force. L'Ukraine, Gaza, Taïwan, l'Arctique, les grands fleuves d'Afrique ou d'Asie : partout, les lignes sur une carte disent quelque chose des tensions qui s'exacerbent autour des sols, de l'eau, des routes maritimes, des ressources critiques.

- **ÉPISODE 3** : Google dessine le monde, faut-il s'inquiéter ? Cartographie, pouvoir et dépendance numérique, avec Sébastien Soriano, directeur général de l'IGN

Qui produit aujourd'hui les cartes du monde que nous utilisons au quotidien ? Dans un contexte de dépendance croissante aux plateformes numériques, la cartographie est devenue un enjeu stratégique, politique et culturel. Représenter nos territoires, nos ressources, nos choix collectifs ne peut pas être laissé aux seuls intérêts privés. Alors comment reprendre la main ? Quelle place pour l'État, les citoyens, les communs ?

- **ÉPISODE 4** : L'envers de la carte. Entre information, narration et pouvoir, avec Clara Dealberto, responsable infographiste au Point

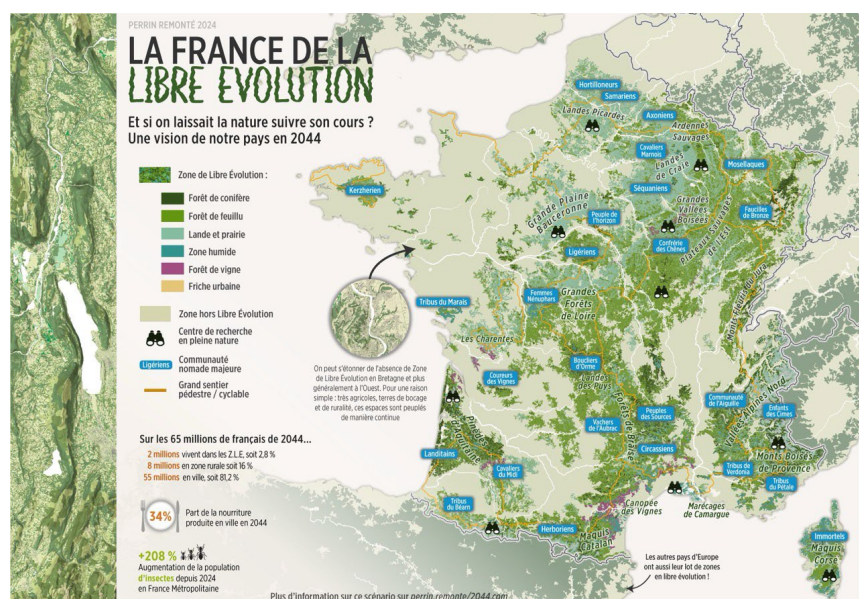
Dans un monde saturé d'images et de données, les cartes occupent une place particulière : elles semblent objectives, neutres, évidentes. Mais en réalité, chaque carte raconte une histoire, simplifie le réel, oriente un regard. Comment représente-t-on le monde ? Comment le rend-t-on lisible ? Et comment ces choix influencent-ils nos perceptions collectives, parfois sans que l'on s'en rende compte ?

- **ÉPISODE 5** : Géoconscience et poésie littorale avec Maxime Blondeau, auteur, enseignant et entrepreneur, et Marine Le Breton, illustratrice

Notre manière de dessiner la Terre, les territoires , oriente la façon dont on les pense et donc dont nous décidons de les habiter ou de les transformer. C'est pour éclairer ce lien entre représentation et action collective que ce podcast réunit deux regards complémentaires : Marine Le Breton et Maxime Blondeau. Ensemble, ils interrogent ce que les tracés, les vides et les légendes disent de nous et ce qu'ils peuvent encore nous apprendre pour affronter les transitions qui viennent.

Retrouvez ces podcasts [sur le site de la République des cartes](https://www.republiquedescartes.fr/).

Pour participer et accéder à ces ressources, les porteurs et porteuses de projet doivent s'inscrire sur le site de la République des cartes : www.republiquedescartes.fr/participer



Exemple de carte de l'atelier « Les cartes qu'il nous faut » : La France de la libre évolution © Perrin Remonté

DES PROJETS EMBLÉMATIQUES PARTOUT SUR LE TERRITOIRE - Focus sur plusieurs activités 2026

Le 4 février 2026, premier mercredi du mois de février, a lieu la première édition du [Jour de la carte](#). Partout en France et au-delà, [la République des cartes](#), invite tous les citoyens et citoyennes à découvrir les cartes et le territoire sous des angles surprenants, originaux et inédits. Décentralisée et participative sur le modèle de la Fête de la science, cette journée de fête de la carte a pour objectif, à travers des ateliers, des activités, des conférences et débats et des expériences partagées, de révéler le pouvoir démocratique des cartes.

Cette première édition a suscité l'intérêt de plus de 280 personnes et une centaine d'événements sont organisés, dont six à l'international :

- [MARSEILLE \(13\)](#), de 9h à 19h30 : Marseille trop collective ! Cartographies alternatives d'un territoire commun

La Maison de l'architecture et de la Ville accueille une exposition de contre-cartographies marseillaises issues de démarches habitantes et associatives, réalisées avec des acteurs et actrices du terrain ainsi que le jeune public pour révéler des territoires invisibilisés

[Maison de l'architecture et de la Ville | 12, boulevard Théodore Turner, 13006 Marseille](#)

- [JONZAC \(17\)](#), de 10h à 12h et de 14h à 17h : Jonzac à travers le temps grâce aux cartes et photos aériennes de l'IGN

Une découverte de Jonzac et de la Haute-Saintonge au travers de l'évolution du territoire. Le public plongera dans le passé et l'écran XXL de la Micro-Folie grâce au site « Remonter le temps » de l'IGN.

[Micro-folies de Jonzac | Centre culturel des Carmes, place Marthe Robert, 17500 Jonzac / Informations \[ici\]\(#\)](#)

- **TOULOUSE (31)** : exposition « Les cartes qu'il nous faut » [événement non public]

La société Prométhée Earth Intelligence invite les entrepreneurs et entrepreneuses de l'accélérateur de start-ups Village by C.A. Toulouse à s'interroger sur la cartographie à l'aide de l'exposition « Les cartes qu'il nous faut ».

- **SAINT-LEU-D'ESSERENT (60)**, de 10h à 17h30 : découvrir la cartographie à travers les plans de la ville

La ville de Saint-Leu-d'Esserent propose une programmation complète mettant la cartographie à l'honneur, tournées vers le grand public et les scolaires. Les participants découvriront l'histoire de la ville au travers de cartes anciennes, assister à des conférences et participer à des ateliers.

Auditorium de la médiathèque | 1, rue Jean Moulin, 60340 Saint-Leu-d'Esserent / Informations [ici](#)

- **LYON (69)**, de 13h à 14h : open café spécial dédié aux cartes, à ce qu'elles disent du monde, et à celles et ceux qui les utilisent

L'association TUBÀ propose un temps dédié aux cartes et à la cartographie, en invitant tous les acteurs concernés (startups, PME, géomaticiens et géomaticiennes, utilisateurs et utilisatrices, etc.) à venir discuter, se rencontrer, présenter leurs solutions, partager leurs difficultés.

TUBÀ | 15, boulevard Marius Vivier Merle, 69003 Lyon / Informations et inscription [ici](#)

- **PARIS (75)**, de 11h30 à 13h : table ronde « Jumeau numérique de la France : outil au service des transitions ? »

Cette rencontre proposera un état des lieux du développement des jumeaux cartographiques en France, en mettant en lumière les initiatives existantes, les choix technologiques et les cadres de gouvernance associés. Elle interrogera également les conditions de leur déploiement à grande échelle, ainsi que les freins, les opportunités et les perspectives à venir.

Leonard:Paris | 6, place du Colonel Bourgoin, 75012 Paris / Informations et inscription [ici](#)

- **PARIS (75)**, de 13h à 15h30 : le GEOINT et ses applications au service de la gendarmerie [événement non public]

La Gendarmerie nationale présente le *géospatial intelligence* ou GEOINT : le renseignement dérivé de l'exploitation et de l'analyse d'images ou d'informations géospatiales. Découverte d'une discipline encore méconnue à travers la présentation de différents programmes capacitaires.

- **PARIS (75)**, de 14h30 à 17h : Le Jour de la carte à l'Espace Cîteaux

Pour cet après-midi, les participants et participantes sont invités à venir découvrir l'atelier « Les cartes qu'il nous faut » et le jeu « Cartes sur table ». Le lieux accueille également deux expositions, « Les cartes qu'il nous faut » et une sélection de cartes à découvrir issues du nouvel [Atlas de la métropole du Grand Paris](#) de l'Atelier parisien d'urbanisme (Apur). L'après-midi se conclura par une présentation de cet atlas par les équipes de l'Apur.

Espace Cîteaux | 45, boulevard Diderot, 75012, Paris / Informations et inscription [ici](#)

- **TRILPORT (77)**, de 10h à 17h30 : ateliers ludiques et défis en lien avec la cartographie

La ville de Trilport propose une programmation complète mettant la cartographie à l'honneur : ateliers, course d'orientation, cartes du ciel à la nuit tombée, etc.

L'Oasis, lieu partagé | 5, rue du chêne au roi, 77470 Trilport / Informations [ici](#)

- **SAINT-DIÉ-DES-VOSGES (88)**, de 14h30 à 16h et de 16h30 à 17h30 : ateliers « Les cartes qu'il nous faut » et « Cartographie fantastique »

L'équipe du Festival international de géographie organise des activités autour de la cartographie : un atelier pour créer une carte fantastique avec du riz, des bouts de ficelle et son imagination, ainsi que l'atelier « Les cartes qu'il nous faut ».

Médiathèque La Boussole | 2, place Jules Ferry, 88100 Saint-Dié-des-Vosges
Inscriptions sur place ou par [mail](#)

- **SAINT-MANDÉ (94)**, de 9h à 17h30 : interventions « cartes blanches » et ateliers pédagogiques

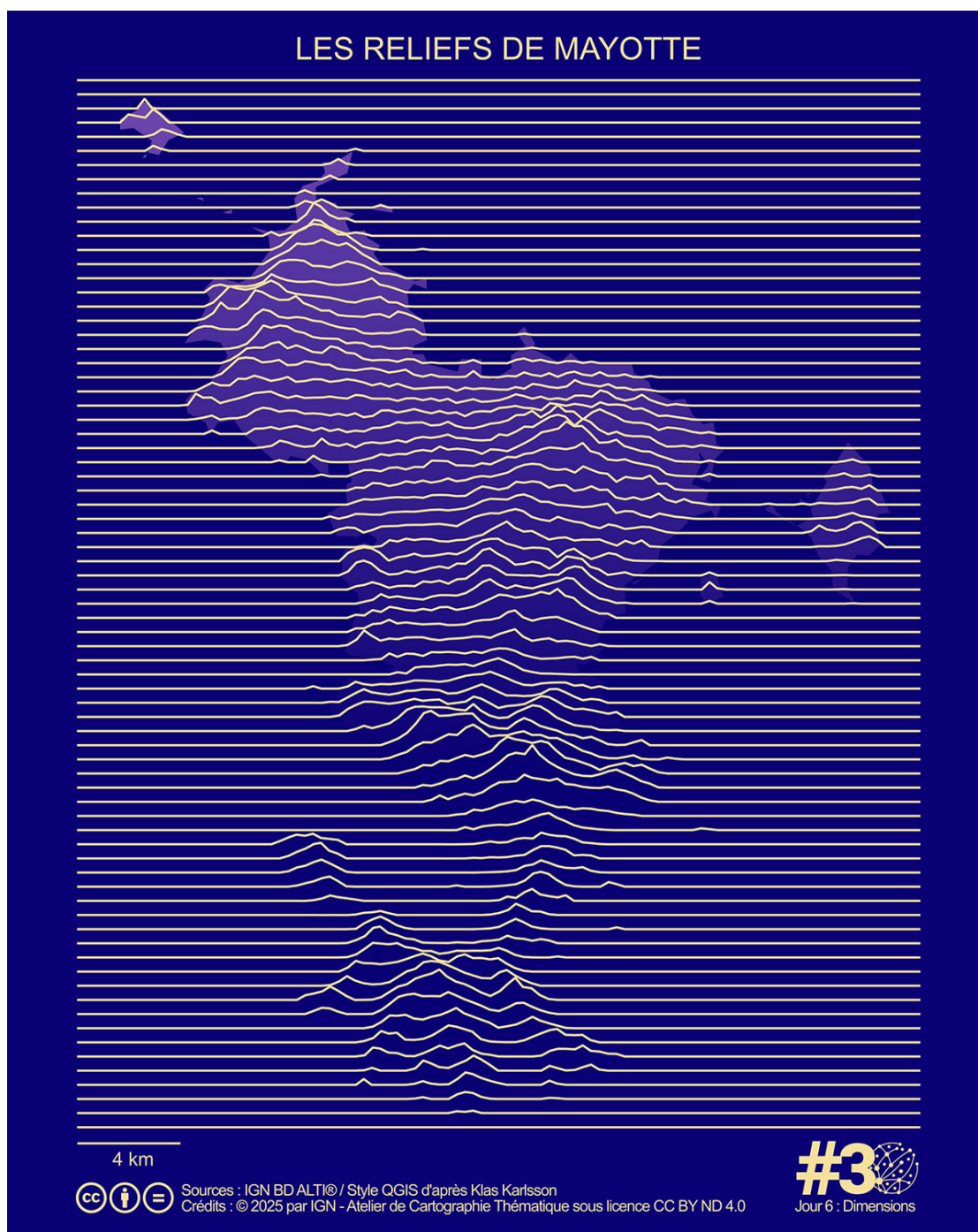
Une matinée de trois "cartes blanches" successives animées par la République des Cartes suivie dans l'après-midi de la visite d'une exposition, des ateliers et des jeux pour le grand public, les scolaires et les curieux.

Géoroom IGN | 8, avenue Pasteur, 94160 Saint-Mandé / Informations et inscription [ici](#)

Également, une programmation territoriale (ateliers grand public, exposition et jeux) portée par Nantes Métropole ; la création collective autour d'une carte fantastique de l'histoire de la cartographie à l'Université Gustave Eiffel ; l'affichage de l'exposition « Les cartes qu'il nous faut » au Lycée agricole de Matiti à Macouria en Guyane ou encore un atelier pour créer des cartes personnalisées avec OpenStreetMap et uMap à Strasbourg.

Quatre initiatives sont aussi attendues à l'international : au Royaume-Uni, au Sénégal, en Grèce et au Canada. À l'École de technologie supérieure de Montréal, un atelier invitera les étudiants à réfléchir collectivement aux cartes nécessaires pour mener des politiques de santé publique aux côtés de chercheurs en design.

Retrouvez les événements organisés sur la carte du [site de la République des cartes](#) et sur [l'application Cartes IGN](#).



Exemple de carte de l'atelier « Les cartes qu'il nous faut » Les reliefs de Mayotte
© Atelier de cartographie thématique n

LA RÉPUBLIQUE DES CARTES – Le collectif et le comité d’orientation

La République des cartes est un projet collectif et culturel qui vise à faire de la cartographie un levier démocratique, un outil de transmission et un espace de création. Sa mission est de révéler le pouvoir des cartes, pour que chacun puisse s’en emparer, regarder le monde autrement, faire débat et contribuer à décider du devenir de nos territoires.

La démarche s’appuie sur une coalition de partenaires publics et privés, parmi lesquels l’IGN, la Banque des territoires, Leonard et La Fabrique de la Cité (Groupe Vinci), OVHCloud, Ubisoft, NoDesign, Docaposte, La Poste, CY école de design, le Conseil national de l’information géolocalisée (CNIG), AOC, l’Association française pour l’information géographique (Afigéo), OpenDataFrance, la Fondation Université Gustave Eiffel (UGE), l’Atelier parisien d’urbanisme (Apur) et la Ville de Paris.

La République des cartes est accompagnée par un comité d’orientation présidé par Maxime Blondeau, cosmographe et enseignant à Sciences Po et Mines ParisTech, réunissant des personnalités de référence issues de la cartographie, de la recherche, des sciences sociales et de la culture.

Avec [le Jour de la carte](#), [la République des cartes](#) pose les bases d’un rendez-vous annuel destiné à fédérer une communauté d’acteurs engagés, à encourager de nouvelles formes de représentation du monde et à faire de la cartographie un véritable levier de débat, de décision et d’action collective.

Sa démarche

Faire ensemble, c’est faire République. Fédérer et rendre lisibles tous ceux qui utilisent la carte pour faire démocratie, ou aimeraient le faire mais ne savent pas comment s’y prendre. À travers des publications régulières, un podcast et une grande journée annuelle, [la République des cartes](#) rend visible le rôle essentiel de la cartographie comme pouvoir pour comprendre, décider et agir ensemble sur le devenir des territoires.

Sa mission

Révéler le pouvoir des cartes comme levier démocratique, pour que chacun puisse s’en emparer, regarder le monde autrement, faire débat et contribuer à décider du devenir des territoires.

Ses ambitions

- **Célébrer la diversité des usages des cartes**

Célébrer la diversité des usages des cartes pour révéler l’invisible, nourrir le débat démocratique et transformer le réel.

- **Inventer de nouvelles cartes**

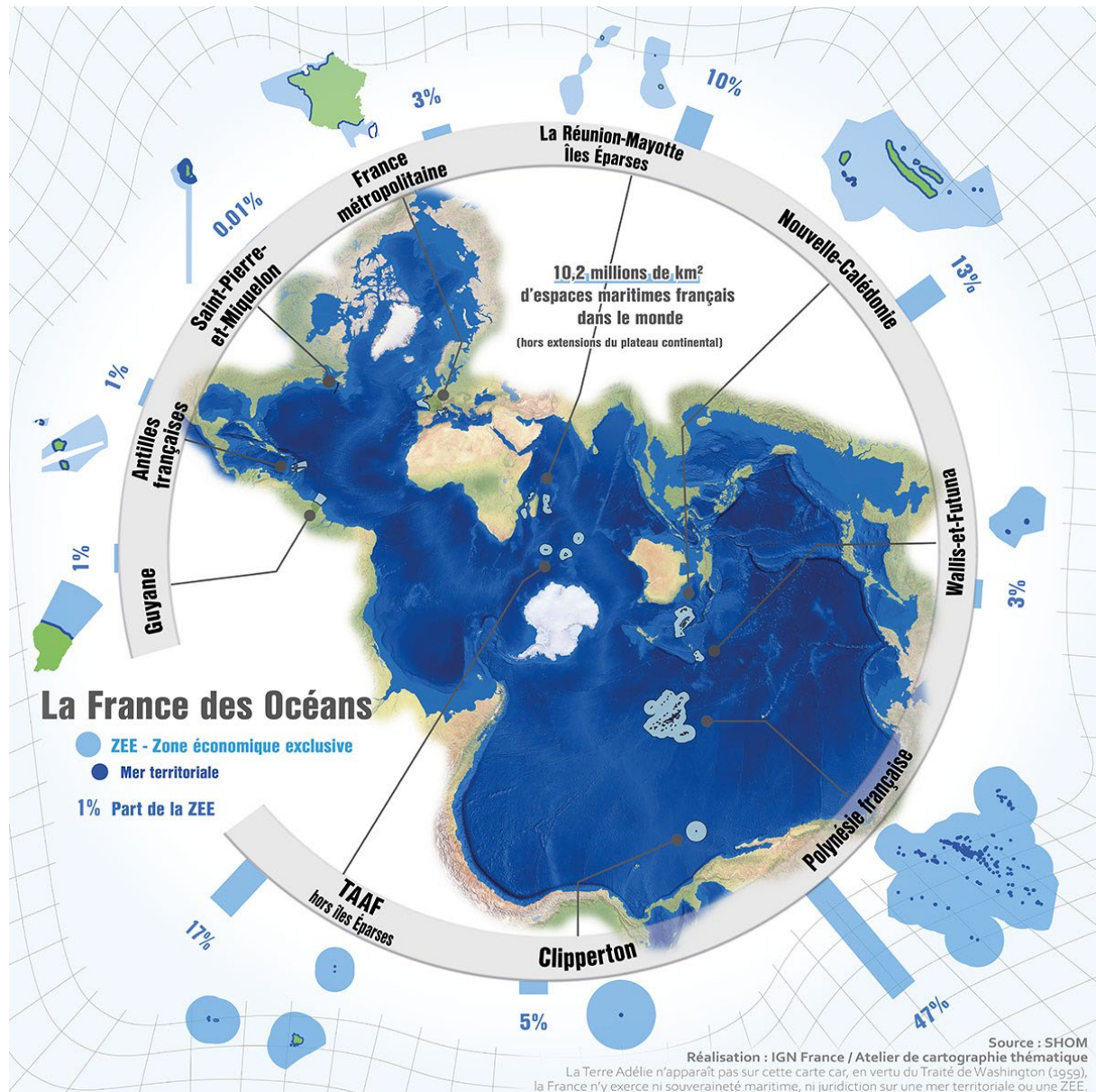
Favoriser l’invention de nouvelles cartes, au-delà des formats actuels.

- **Libérer les cartes**

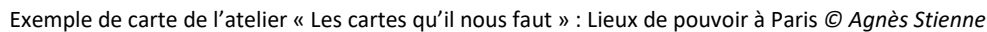
Libérer les cartes des GAFAM et renforcer leur souveraineté.

- **Rassembler**

Rassembler en France et ailleurs tous ceux qui veulent redonner du pouvoir aux cartes.



Exemple de carte de l'atelier « Les cartes qu'il nous faut » : Et si tous les glaciers fondaient
© Atelier de cartographie thématique



La Banque des Territoires

La Banque des Territoires est l'un des métiers de la Caisse des Dépôts. Elle réunit les expertises internes à destination des territoires. Porte d'entrée unique pour ses clients, elle œuvre aux côtés de tous les acteurs territoriaux : collectivités locales, entreprises publiques locales, organismes de logement social, professions juridiques, entreprises et acteurs financiers. Elle les accompagne dans la réalisation de leurs projets d'intérêt général en proposant un continuum de solutions : conseils, prêts, investissements en fonds propres, consignations et services bancaires. En s'adressant à tous les territoires, depuis les zones rurales jusqu'aux métropoles, la Banque des Territoires a pour ambition de maximiser son impact notamment sur les volets de la transformation écologique et de la cohésion sociale et territoriale. Les 37 implantations locales de la Banque des Territoires assurent le déploiement de son action sur l'ensemble des territoires métropolitains et ultra-marins.

En savoir plus : www.banquedesterritoires.fr

Leonard

Leonard est la plate-forme de prospective et d'innovation du groupe VINCI, qui détecte les tendances, analyse les transformations et accompagne les projets dans les métiers de la construction, des mobilités et de l'énergie. Leonard est un réseau d'acteurs ouvert, qui rassemble les talents du groupe VINCI, mais aussi des start-up, des investisseurs et plus largement les décideurs des secteurs public et privé, avec la conviction que leur dialogue est au cœur des transitions pour des villes et des territoires plus performants, plus sûrs et plus durables. Leonard favorise les rencontres avec tous les innovateurs des métiers de la construction, des mobilités, de l'énergie et de l'immobilier, à travers Leonard:Paris, un tiers lieu ouvert de 5 000 m² dans Paris. Depuis 2020, Leonard anime un réseau d'équipes internationales déterminées à étendre certaines de ses activités dans leurs régions (Allemagne-Autriche-Suisse, Colombie-Amérique latine). L'approche collaborative de Leonard libère l'innovation en associant la veille des transitions par l'intelligence collective et des programmes dédiés pour transformer par la mobilisation des talents.

En savoir plus : leonard.vinci.com

La Fabrique de la Cité

La Fabrique de la Cité est le think tank des transitions urbaines.

Elle réunit acteurs et experts de toutes disciplines et de tous horizons géographiques pour identifier et comprendre les enjeux économiques, sociaux et écologiques des villes. Elle s'appuie sur les expertises des membres de son comité d'orientation pour définir un programme annuel de débats, de rencontres, d'études de terrain et de travail documentaire.

Attentive aux meilleures pratiques françaises et internationales, La Fabrique de la Cité observe les équilibres et les dynamiques propres aux territoires, met en lumière des initiatives inspirantes, clarifie les controverses et soumet au débat public des propositions de nouveaux modèles de développement des villes.

Créée en 2010 par le groupe VINCI, son mécène, La Fabrique de la Cité est un fonds de dotation et porte, à ce titre, une mission d'intérêt général. Toutes ses productions sont accessibles sur son site web.

En savoir plus : lafabriquedelacite.com

Les partenaires

OVHcloud

OVHcloud est un acteur mondial et le leader européen du Cloud opérant plus de 450 000 serveurs dans 44 centres de données sur 4 continents à destination de 1,6 million de clients dans plus de 140 pays. Fer de lance d'un Cloud de confiance et pionnier d'un Cloud durable au meilleur ratio prix-performance, le Groupe s'appuie depuis plus de 20 ans sur un modèle intégré qui lui confère la maîtrise complète de sa chaîne de valeur : de la conception de ses serveurs, à la construction et au pilotage de ses centres de données, en passant par l'orchestration de son réseau de fibre optique. Cette approche unique lui permet de couvrir en toute indépendance l'ensemble des usages de ses clients en leur faisant profiter des vertus d'un modèle raisonné sur le plan environnemental avec un usage frugal des ressources et d'une empreinte carbone atteignant les meilleurs ratios de l'industrie. OVHcloud propose aujourd'hui des solutions de dernière génération alliant performance, prévisibilité des prix et une totale souveraineté sur leurs données pour accompagner leur croissance en toute liberté.

En savoir plus : www.ovhcloud.com

Ubisoft

Ubisoft est un créateur d'univers reconnu, dont la mission est d'enrichir la vie des joueurs à travers des expériences de divertissement originales et inoubliables. Portées par des équipes réparties dans le monde entier, ses productions couvrent un large éventail de jeux emblématiques, parmi lesquels Assassin's Creed®, Brawlhalla®, For Honor®, Far Cry®, Tom Clancy's Ghost Recon®, Just Dance®, Les Lapins Crétins®, Tom Clancy's Rainbow Six®, The Crew® et Tom Clancy's The Division®. Avec Ubisoft Connect, les joueurs bénéficient d'un écosystème de services leur permettant d'enrichir leur expérience, de débloquer des récompenses et de rester connectés, quelle que soit la plateforme utilisée. Grâce à l'abonnement Ubisoft+, ils peuvent accéder dès leur sortie aux nouveautés, aux éditions premium et aux contenus additionnels, que ce soit sur PC, consoles ou via le cloud. Sur l'exercice fiscal 2024-2025, Ubisoft a réalisé un chiffre d'affaires net de 1,85 milliard d'euros.

En savoir plus : www.ubisoftgroup.com

Nodesign

Pionnière du design numérique, Nodesign est une agence d'innovation par le design multiprimée. Elle est reconnue experte des nouveaux enjeux contemporains : produits numériques innovants, ia, décarbonation, data, objets connectés, services, nouvelles fabrications, design urbain et design pour service public...

En savoir plus : www.nodesign.net

Docaposte

Filiale numérique du groupe La Poste, Docaposte accompagne les entreprises et institutions publiques dans leur transformation sur trois marchés prioritaires : le secteur public, la santé et la finance.

En savoir plus : <https://www.docaposte.com/>

La Poste

La Poste est une société anonyme à capitaux publics, filiale de la Caisse des Dépôts et de l'Etat. Le groupe La Poste est organisé en quatre branches : Services-Courrier-Colis, Grand Public et Numérique, Geopost et La Banque Postale qui constitue avec sa filiale CNP Assurances le 12e bancassureur de la zone euro. Le groupe La Poste exerce 4 missions de service public qui forgent son identité : le service universel postal, l'aménagement et le développement du territoire, l'accessibilité bancaire, le transport et la distribution de la presse. Attaché à sa présence territoriale, le groupe La Poste s'appuie sur son réseau de services de proximité, humain et numérique, le plus important de France. Ce réseau se compose de 40 500 points de service dont plus de 17 000 points de contact (bureaux de poste, agences postales communales, relais poste commerçants) et plus de 23 500 points d'accès à un service postal (relais et consignes Pickup, Espaces Pros). La Poste distribue 2,6 milliards de colis par an dans le monde et 5,6 milliards de lettres, 6 jours par semaine. En 2024, le groupe a réalisé un chiffre d'affaires de 34,6 milliards d'euros, dont 44,6 % à l'international, et emploie 227 000 collaborateurs, dans plus de 60 pays sur 5 continents, dont près de 166 000 en France. Dans le cadre de son plan stratégique « La Poste 2030, engagée pour vous », l'entreprise publique se fixe le cap d'une croissance rentable et responsable en France et à l'international s'appuyant sur un modèle multi-activités robuste. Entreprise à mission depuis 2021, leader de la transition écologique et de la finance durable, le groupe vise le « zéro émission nette » dès 2040.

En savoir plus : <https://www.lapostegroupe.com/fr>

Avec le soutien de

CY Cergy Paris Université

CY Cergy Paris Université est née le 1er janvier 2020 de la fusion de l'université de Cergy-Pontoise et de l'EISTI, en intégrant de plus l'EPSS et l'ILEPS en tant qu'établissements composantes. L'ensemble représente environ 26 000 étudiants en 2024. L'ESSEC Business School est associée par décret à CY Cergy Paris Université et intègre sa gouvernance.

CY école de design, école publique rattachée à CY Tech, grande école de sciences, d'ingénierie, d'économie et de gestion de CY Cergy Paris Université, a pour mission de former des designers aptes à appréhender la complexité du monde. Cette ambition repose sur un enseignement qui conjugue connaissances académiques, culturelles et politiques, tout en professionnalisant ses étudiants à travers des savoirs, des méthodes et des pratiques en adéquation avec les défis du design au 21^e siècle.

En savoir plus : <https://www.cyu.fr/> | <https://www.cy-ecolededesign.fr/>

Le CNIG

Le Conseil National de l'Information Géolocalisée (CNIG) est une instance consultative placée auprès du ministre en charge du développement durable qui a pour mission d'éclairer le gouvernement dans le domaine de l'information géolocalisée et de coordonner les contributions des acteurs concernés.

Il rassemble en un lieu unique la très grande variété d'acteurs qui composent l'écosystème de la géo-donnée en France : ministères, établissements publics, collectivités territoriales, entreprises privées, associations professionnelles, organisations syndicales, association de citoyens, qui peuvent se rencontrer, décider et coproduire ensemble.

Plus de 700 personnes ont contribué, ces dernières années, aux travaux des différentes commissions du CNIG.

En savoir plus : <https://cnig.gouv.fr>

AOC

AOC est un quotidien d'idées en ligne créé en 2018 par des journalistes. C'est un journal d'auteurs dont les textes sont écrits par des chercheurs, écrivains, intellectuels, artistes, journalistes... Renouant avec un esprit encyclopédiste, AOC est un média intellectuel généraliste. Depuis son lancement, près de 2 800 auteur.e.s différent.e.s et plus de 6 500 textes ont été publiés. Le quotidien est lu aujourd'hui par 10 000 abonnés et plus de 190 000 personnes qui ont un compte-lecteur (1 article gratuit par mois), constituant un lectorat très qualifié : chercheurs, professionnels de la culture, de l'enseignement, de l'art et de la politique, étudiants (10 %), en France comme à l'étranger (20 % des connexions). AOC est depuis 2025 un magazine trimestriel thématique disponible en kiosque et en librairie. AOC est aussi une maison d'édition avec plus de 25 titres à son catalogue.

En savoir plus : <https://aoc.media>

L'Afigéo

Créée en 1986, l'Association française pour l'information géographique est une association neutre et indépendante, qui reflète la diversité et la pluralité des acteurs et réseaux du secteur français de l'information géographique. Think thank fédérant 200 membres, espace d'échange et de réflexion ouvert vers l'extérieur, l'Afigéo promeut l'expertise française en la matière en France et international. Reconnue comme un acteur incontournable du numérique, elle travaille en étroite collaboration avec des partenaires de l'action publique tels que le ministère de la Transition écologique et solidaire, Business France, le CNIG, ETALAB, l'APEC, etc.

En savoir plus : <https://www.afigeo.asso.fr/>

Open Data France

OpenDataFrance est un réseau d'échange et de veille dédié à la valorisation des initiatives et au partage d'expériences pour promouvoir l'ouverture et la circulation des données au service de l'intérêt général. Reconnu pour son expertise, il joue un rôle actif dans les dialogues et collabore avec son écosystème pour anticiper les évolutions dans un contexte de transitions. En tant qu'acteur du service public local de la donnée, OpenDataFrance favorise la mise à disposition et la réutilisation des jeux de données à fort impact économique, environnemental ou social.

En savoir plus : <https://opendatafrance.fr/>

La Fondation UGE

La Fondation Université Gustave Eiffel a été créée fin 2022, afin de participer au développement de l'Université Gustave Eiffel et de pouvoir, ensemble, imaginer, concevoir et construire ces lieux de vie mondiaux complexes que sont nos villes, en disposant des éléments nécessaires pour en comprendre les enjeux. En résumé, l'idée est de bâtir ensemble des villes durables.

En savoir plus : <https://www.univ-gustave-eiffel.fr/luniversite/nous-soutenir/la-fondation>

L'Apur

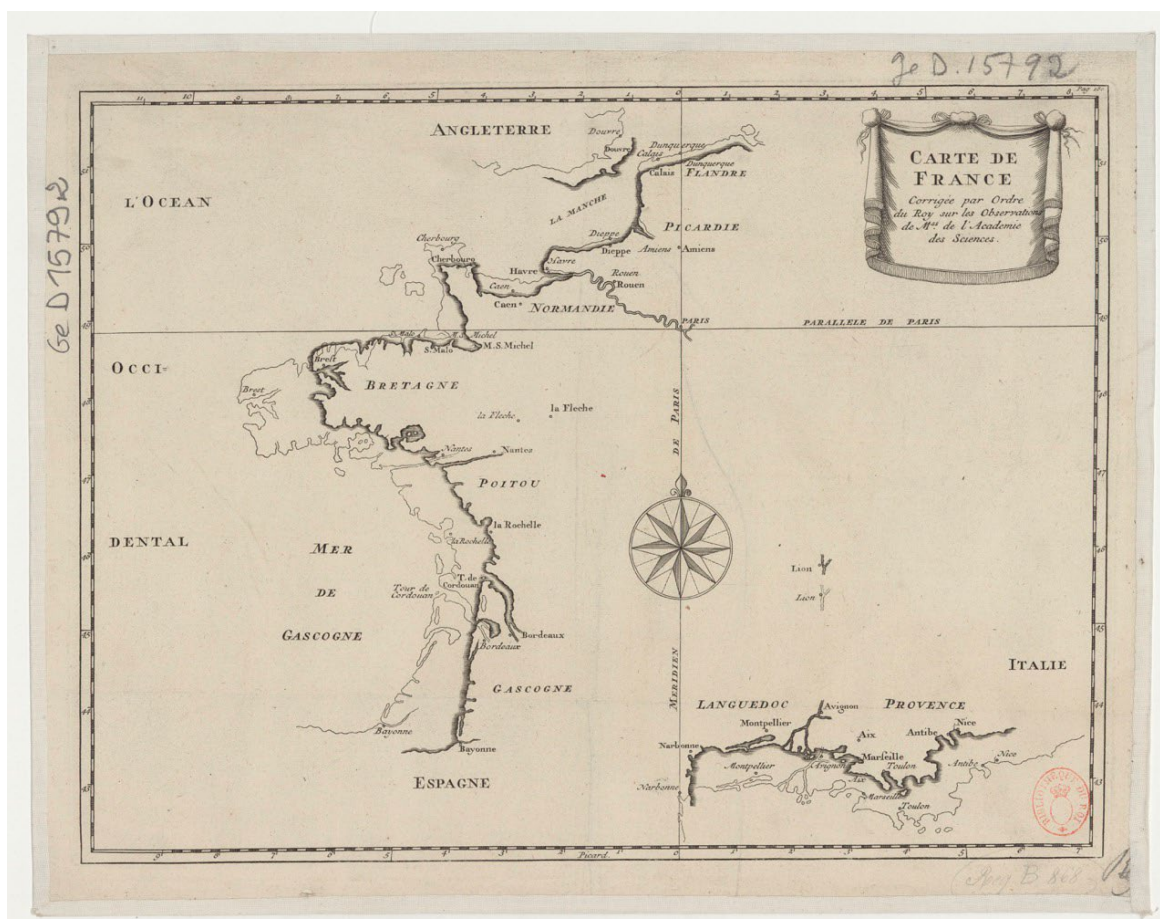
Créé en 1967, l'atelier parisien d'urbanisme (Apur) est une agence d'urbanisme au statut privé, dont les membres sont des entités publiques ayant des compétences ou des implications en matière d'aménagement. En 2024, l'Apur réunit une trentaine de partenaires institutionnels (collectivités, syndicats techniques, entités publiques,...) et compte 80 collaborateurs aux compétences multiples qui documentent, analysent et imaginent les évolutions urbaines et sociétales de la métropole du Grand Paris.

En savoir plus : <https://www.apur.org/fr>

La Ville de Paris

La Mairie de Paris ou Ville de Paris emploie 50 858 titulaires. Elle désigne à la fois l'administration et les élus. Chaque mois, les élus siègent au Conseil de Paris, où il délibèrent pour décider de l'avenir de la ville : construction de crèches, de collège, dénomination des rues, logement, subventions aux associations. Cette instance est à la fois un Conseil général et un Conseil municipal, puisque Paris a la particularité d'être une ville et un département.

En savoir plus : <https://www.paris.fr/>



Exemple de carte de l'atelier « Les cartes qu'il nous faut » : Carte de France corrigée par Ordre du Roy sur les observations de Mrs. de l'Académie des Sciences (1730)

Le Comité d'orientation :

- Président du comité : Maxime Blondeau, cosmographe, auteur, enseignant à Sciences Po et Mines ParisTech
- Les membres :
 - [Alexandre Monnin](#), philosophe et auteur, co-fondateur du courant de la redirection écologique
 - [Bertrand Monthubert](#), mathématicien, dirigeant universitaire et président du Conseil National de l'Information Géolocalisée
 - Damien Deville, anthropologue et géographe culturel, auteur et conteur
 - [Bernard Bèzes](#), ancien directeur de la cartothèque de l'IGN
 - Les artisans cartographes, association professionnelle de cartographes indépendants
 - [Karine Hurel](#), déléguée générale adjointe à la Fnau - Fédération nationale des agences d'urbanisme
 - [Virginie Raison-Victor](#), géopolitologue, prospectiviste et présidente du Giec Pays-de-la-Loire
 - [Julien Neutres](#), producteur et co-fondateur du Collège citoyen de France
 - [Nephthys Zwer](#), historienne de la culture, chercheuse en contre-cartographie
 - [Philippe Rekacewicz](#), géographe et cartographe, chercheur associé à l'université de Wageningen, Pays-Bas
 - [Isabelle Delannoy](#), économiste, co-scénariste du film Home par Yann Arthus-Bertrand, fondatrice de l'économie symbiotique
 - [Jérôme Gaillardet](#), professeur de sciences de la Terre à l'Institut de Physique du Globe de Paris et chargé de cours à Sciences Po, spécialiste de la zone critique



Partenaires : OVHCloud, Ubisoft, NoDesign, Docaposte, La Poste -

Avec le soutien de : CY école de design, CNIG, AOC, Afigéo, OpenDataFrance, Fondation UGE, Apur, Ville de Paris

Contacts presse

François Maginot - Tél : 06 83 93 42 41

Julie Dardelet-Guérin - Tél : 06 33 85 96 83

presse@ign.fr