

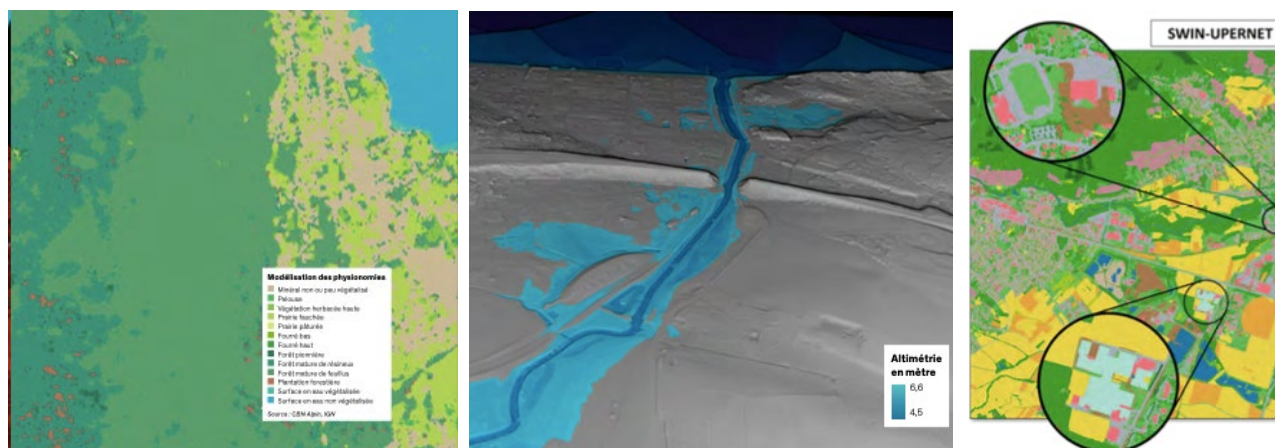
COMMUNIQUÉ DE PRESSE

Saint-Mandé, le 12/09/2024

L'IGN publie son atlas 2024 « Cartographier l'anthropocène » sur la thématique de l'intelligence artificielle au service de la transition écologique

En tant qu'opérateur data de la République pour l'information géographique et forestière, l'IGN publie chaque année son atlas « Cartographier l'anthropocène » pour montrer les changements survenant dans les territoires. L'édition 2024 est dédiée à l'intelligence artificielle et à son apport décisif pour les transitions écologique, énergétique et agricole.

En effet, les innovations apportées par le *Deep et Machine Learning*, et les progrès de l'IA générative révolutionnent la production et le traitement de données géographiques, et plus largement la représentation cartographique au service des politiques publiques. Cet atlas en apporte la preuve à travers de nombreux projets menés par l'Institut et ses partenaires publics (BRGM, Météo-France, Inria, universités...) et privés (particulièrement les startups du réseau Datalliance). Ceux-ci illustrent le rôle et l'intérêt de l'IA pour la connaissance et le suivi du territoire, la gestion des risques, de la forêt, de l'agriculture, de l'urbanisme ou encore de l'énergie.



Le futur de la cartographie s'écrit : l'IA dans le Jumeau numérique de la France et de ses territoires

L'IA tient notamment une place toute particulière dans le projet de Jumeau numérique de la France et de ses territoires. Pour rappel, l'IGN, le Cerema et Inria ont lancé au printemps [le premier appel à communs](#) pour la conception d'un tel jumeau, invitant les organisations publiques et privées intéressées à rejoindre l'équipe de France du Jumeau numérique. Le Secrétariat général pour l'investissement (SGPI) a donné mandat à ces organismes pour façonner ce projet dans le cadre de France 2030.

Le jumeau numérique c'est le futur de la carte : des répliques du territoire permettant de faire des scénarios (météo, décisions d'aménagements...) pour décider et construire l'avenir.

Pièce maitresse de ce futur jumeau, l'IA est tout d'abord indispensable pour acquérir et traiter les données descriptives du territoire qui serviront à en bâtir une réplique numérique. C'est aussi elle qui permettra de modéliser les évolutions du territoire selon divers scénarios, afin d'éclairer et soutenir la décision publique.

Enfin, grâce à l'émergence des grands modèles de langage (LLM,) et aux progrès du traitement automatisé du langage naturel, l'IA permettra à n'importe quel usager d'explorer facilement, avec ses propres questions, les millefeuilles de données et leurs potentialités.

Ce projet et tous les autres sont à découvrir dans l'atlas IGN 2024 « Cartographier l'anthropocène à l'ère de l'IA », [à télécharger ICI](#).

À propos de l'IGN

L'Institut national de l'information géographique et forestière (IGN) est un établissement public placé sous la tutelle des ministères chargés de l'écologie et de la forêt. Sa vocation est de produire et diffuser des données (open data) et des représentations (cartes en ligne et papier, géovisualisation) de référence relatives à la connaissance du territoire national et des forêts françaises ainsi que de leur évolution. A travers son école d'ingénieur, ENSG-Géomatique, et à ses équipes de recherche, l'institut cultive un potentiel d'innovation de haut niveau dans de multiples domaines (géodésie, forêt, photogrammétrie, intelligence artificielle, analyse spatiale, visualisation 3D, etc.).

En savoir plus : www.ign.fr
