

Le géoportail le portail des territoires et des citoyens

www.geoportail.gouv.fr

CONTACT PRESSE

Sophie Couturier
01 43 98 83 05
06 85 31 34 90
sophie.couturier@ign.fr

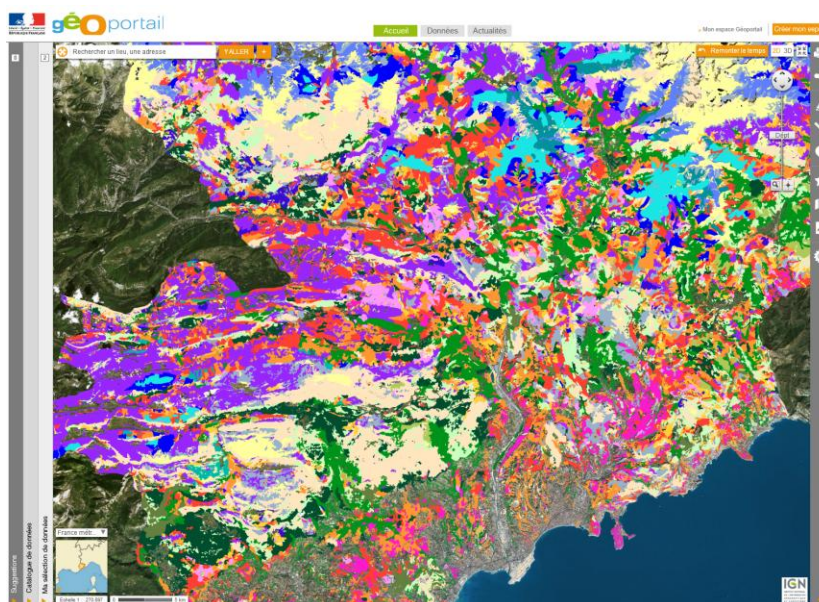
ign.fr - geoportail.gouv.fr

Créé en 2006, le Géoportail, *portail des territoires et des citoyens*, a pour vocation de faciliter l'accès à l'information géographique de référence, c'est-à-dire à une information publique, officielle et contrôlée sur l'ensemble du territoire national, y compris l'outre-mer. Construit dans une logique d'ouverture et d'interopérabilité des données, il s'est régulièrement enrichi de nouvelles données publiques pour devenir une infrastructure complète qui propose ses services aux particuliers comme aux organismes publics et aux professionnels.

En juillet 2012, le Géoportail de 3^{ème} génération a été mis en ligne. Ergonomie repensée, interactivité renforcée, 3D et plate-forme de diffusion consolidée, la version 3.0 du Géoportail permet à chacun de créer son espace personnel, d'échanger plus facilement ses données, et même de « remonter le temps » ! Les APIs¹, ces bibliothèques logicielles permettant de développer des services de cartographie interactive utilisant le Géoportail, sont placées au cœur du système. Plus riches, plus souples pour la gestion des droits, elles assurent une dimension plus collaborative en favorisant notamment la connexion avec et entre les portails territoriaux.

Egalement consultable dans une version spécifique pour mobiles et tablettes numériques par le biais d'une application Web, la « Webapp », le Géoportail est accessible sur : <http://m.geoportail.fr>

Enfin, pour affirmer son positionnement institutionnel, le Géoportail 3.0, site web du service public, est désormais accessible à l'adresse : www.geoportail.gouv.fr



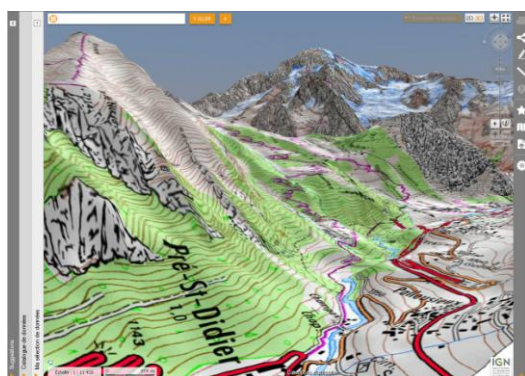
Carte forestière V2, région PACA / localisation de 32 types de formations végétales © IGN - Géoportail

¹ Application programming interface

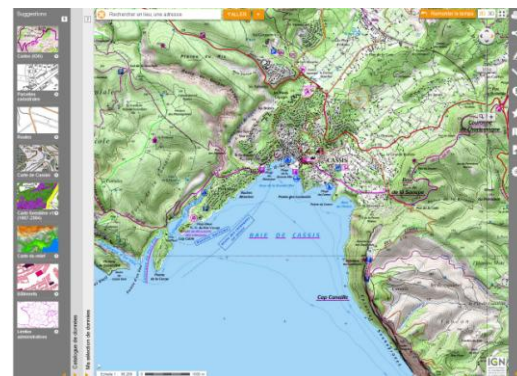
Disposer de données fiables et complètes, mises à jour en permanence, est indispensable à la mise en œuvre des politiques environnementales et d'aménagement du territoire. Le Géoportail répond aussi bien aux simples besoins de localisation (localiser une parcelle, rechercher une adresse...), qu'aux besoins de co-visualisation d'informations sur le territoire.

QUE TROUVE-T-ON SUR LE GEOPORTAIL ?

Le Géoportail tient son originalité de la richesse des informations qu'il propose. Outre les référentiels de l'IGN, ce site fédérateur facilite l'accès à de nombreux thèmes d'informations d'intérêt public provenant d'autres producteurs de données. On y trouve en 2D (90 thèmes) et en 3D (26 thèmes) les données géographiques numériques de l'IGN (775 739 clichés aériens, cartes de Cassini et de l'état-major, cartes à toute échelle, représentations des bâtiments et du parcellaire cadastral, hydrographie, altitude, réseaux, limites administratives, noms de lieux, etc.), mais également de nombreuses données publiques produites par d'autres partenaires (espaces naturels, sites protégés, zonages d'occupation du sol, géologie, description du littoral, prévisions des marées, vidéos historiques, zones urbaines sensibles ou zones franches urbaines, zones à risque, patrimoine naturel ou culturel...). Plus de 90 types d'informations sont actuellement disponibles.



Vue du Mont-Blanc en 3D © IGN - Géoportail



Top 25, Baie de Cassis © IGN - Géoportail

LE DEVELOPPEMENT DE NOUVEAUX SERVICES

Le Géoportail favorise la création de services géolocalisés, grâce aux bibliothèques logicielles, les APIs, permettant de développer des services de cartographie interactive utilisant le Géoportail. Véritable boîte à outils, l'API propose des interfaces de navigation et de zoom, de mesure de distance et de surface, ainsi qu'un moteur de recherche par lieu ou adresse. L'API est aujourd'hui exploitée par plus de 3000 sites utilisateurs, dont ceux de nombreuses collectivités locales.

Plus riches, plus souples pour la gestion des droits, les APIs du Géoportail 3 assurent une dimension plus collaborative en favorisant notamment la connexion avec et entre les portails territoriaux.

Avec le Géoportail de 3^{ème} génération, les informaticiens bénéficient également d'APIs disponibles en différents langages de développement. On y trouve ainsi une *API Flash* permettant de réaliser des interfaces sophistiquées avec un affichage fluide, une autre en *JavaScript* assurant une compatibilité maximale avec tous matériels, une API dédiée aux outils mobiles, une autre pour la 3D.

Le Géoportail en chiffres

- **110 millions de visites** depuis 2006 (22,7 millions en 2011).
- **6 615 contrats API** depuis 2008, dont 2 973 pour la seule année 2011.
- **90 thèmes visualisables** en 2D.
- **26 thèmes visualisables** en 3D.
- **775 739 clichés aériens** historiques provenant de 6 419 missions visualisables et téléchargeables gratuitement.

Plus d'infos sur :

www.geoportail.gouv.fr

www.ign.fr

VERSION MOBILE « WEBAPP »

La nouvelle version 3.0 du Géoportail est également disponible sur les mobiles et les tablettes numériques par le biais d'une application web, la *Webapp*, accessible sur : <http://m.geoportail.fr>



BRANCHÉ SUR LA DIRECTIVE INSPIRE

Le Géoportail est au cœur de l'infrastructure nationale de diffusion de données géographiques publiques mis en place par l'État français pour répondre aux exigences de la directive européenne *INSPIRE** qui favorise notamment la diffusion des données géographiques publiques, le partage et l'échange de données géographiques environnementales. Il offre des services *WMS* (*Web Map Service / service de données raster*) et *WFS* (*Web Feature Service / service de données vecteurs*) permettant de superposer les données de référence du Géoportail avec les données diffusées via des serveurs cartographiques spécifiques proposant ces mêmes flux *WMS* et *WFS*.

* *Infrastructure for Spatial Information in Europe*

La directive *INSPIRE* élaborée par la Direction générale de l'environnement de la Commission européenne, vise à établir en Europe une infrastructure de données géographiques pour assurer l'interopérabilité entre bases de données et faciliter la diffusion, la disponibilité, l'utilisation et la réutilisation de l'information géographique en Europe.

EDUGEO, LE GEOPORTAIL DE L'ÉDUCATION

Le service Edugéo, déclinaison pédagogique du Géoportail, est accessible aux enseignants de géographie et à leurs élèves. Réalisé en coopération avec le ministère de l'éducation nationale, et « reconnu d'intérêt pédagogique » (RIP), il permet d'accéder à de nombreuses données cartographiques (photos aériennes, cartes numérisées,...) issues du Géoportail.

LES ACTEURS

Le ministère de l'écologie, du développement durable et de l'énergie (MEDDE) est maître d'ouvrage du projet. La mise en œuvre opérationnelle a été confiée à deux maîtres d'œuvre : l'IGN et le BRGM (Bureau de recherches géologiques et minières). L'IGN est responsable du développement et de l'administration du Géoportail, en particulier de la visualisation des données. Le BRGM est chargé du Géocatalogue, qui inventorie les différentes sources d'informations géographiques publiques.



L'Institut national de l'information géographique et forestière est un établissement public à caractère administratif placé sous la tutelle de la ministre de l'écologie, du développement durable et de l'énergie et du ministre de l'agriculture, de l'agroalimentaire et de la forêt.