



INSTITUT NATIONAL
DE L'INFORMATION
GÉOGRAPHIQUE
ET FORESTIÈRE

CONTACTS PRESSE

Sophie Couturier
01 43 98 83 05
06 85 31 34 90
sophie.couturier@ign.fr

Corinne Waechter
01 43 98 83 12
06 45 37 45 73
corinne.waechter@ign.fr

ign.fr - geoportail.gouv.fr
@IGNpresse

Info presse 2016

La France métropolitaine et l'outre-mer dans l'œil des satellites SPOT

L'IGN publie le millésime 2016 sur geoportail.gouv.fr

Pour la troisième année consécutive, l'IGN publie sur geoportail.gouv.fr une couverture millésimée complète de la France métropolitaine, à partir d'images satellitaires SPOT 6 et 7 de 1,50 m de résolution, traitée par IGN Espace à Toulouse. Cette réalisation 2016 est le résultat de l'engagement du CNES, de l'IRD, du CIRAD, du CNRS, de l'IRSTEA, et de l'IGN. Ces six partenaires publics appartiennent au pôle thématique surfaces continentales Theia qui a pour vocation de faciliter l'usage des images satellitaires pour les scientifiques et pour les politiques publiques grâce à un dispositif d'accès mutualisé aux données qu'il approvisionne. Ce troisième millésime propose une vision à la fois globale et détaillée du territoire national en 2016, et constitue une opportunité de suivi des évolutions rapides des territoires. Autre nouveauté cette année, les images SPOT 2015 des territoires d'outre-mer¹ sont désormais disponibles sur le Géoportail !

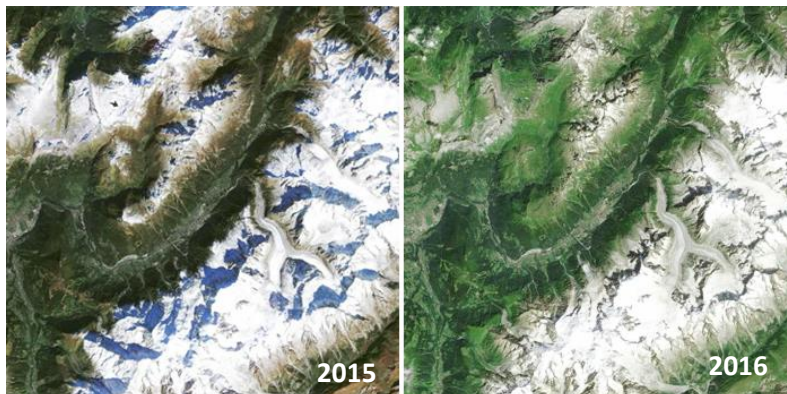
Opérés depuis 2013 par Airbus Defence & Space, les satellites SPOT sont des satellites civils français d'observation de la Terre qui fournissent des images couleur de 1,50 m de résolution. Cette constellation de satellites couvre de larges zones en un temps record.

Millésime 2016 : un traitement des images amélioré

Pour ce millésime 2016, le service IGN Espace à Toulouse a sélectionné et traité 239 images prises entre le 6 mars et le 6 septembre 2016, soit une période de prises de vues réduite de deux mois par rapport aux deux précédentes années.

Un travail important a été effectué pour réduire le pourcentage résiduel de brumes ou de nuages à seulement 0,1 % du territoire.

Des précautions particulières ont été prises quant aux dates de prises de vues des massifs montagneux afin que l'enneigement résiduel sur l'assemblage final se limite aux plus hauts sommets des Alpes et des Pyrénées.



*Le massif du Mont-Blanc SPOT 2015 (début octobre)
et SPOT 2016 (août)*

¹ Pour s'adapter aux contraintes climatiques, les prises de vues SPOT des régions d'outre-mer sont programmées plus tard dans l'année ; leur publication sur le Géoportail en est donc retardée.



L'outre-mer en 2015 dans l'œil de SPOT 6

Pour des raisons climatiques la programmation des prises de vues sur les régions d'outre-mer a commencé courant 2015, afin d'étendre le millésime obtenu sur la métropole à l'ensemble du territoire national.

Les prises de vues réalisées en 2015 sur les régions d'outre-mer ont été traitées et publiées en 2016 pour ce qui concerne les Antilles, la Réunion et Mayotte. Le traitement de la totalité de la Guyane est en cours d'achèvement et la mosaïque sans nuage de ce territoire sera disponible sur le Géoportail début janvier 2017.



La Réunion, SPOT 2015 ©IGN / Airbus Defence & Space



Achèvement de la construction du grand stade de Lyon (SPOT 2014-2015-2016) © IGN / Airbus Defence & Space

L'évolution des territoires vue par SPOT 6 et 7

Les satellites SPOT 6 et 7 délivrent des images couleur à 1,50 m de résolution. Les images acquises par SPOT 6 et 7 sont traitées pour être parfaitement superposables au Référentiel géographique à grande échelle (RGE®), référence indispensable pour comprendre, décider et communiquer dans les domaines de l'aménagement du territoire, des transports, de l'agriculture et de la prévention des risques. Ces images permettent notamment de mesurer l'impact des grands projets d'aménagement sur le paysage et l'environnement.



Déplacement de l'autoroute A9 autour de Montpellier (SPOT 2014-2015-2016) © IGN / Airbus Defence & Space

Les images SPOT 2016 sur geoportail.gouv.fr



À propos de l'IGN

L'IGN est l'opérateur de l'Etat en matière d'information géographique et forestière de référence, certifiée neutre et interopérable. L'Institut développe en permanence de nouveaux référentiels, produits et géoservices, répondant aux besoins croissants et évolutifs en données cartographiques et en informations géolocalisées. Puissant acteur public du numérique pour la description multi-thèmes du territoire, l'Institut intervient en appui à l'évaluation et à la mise en œuvre des politiques publiques de prévention des risques, d'aménagement du territoire, de développement durable, de défense et de sécurité. Grâce à ses cinq laboratoires de recherche, l'IGN entretient un potentiel d'innovation de haut niveau dans les domaines de la géodésie, de la topographie vectorielle, de l'optique et de l'électronique, du traitement des images et de l'inventaire forestier. L'ENSG-Géomatique, l'Ecole nationale des sciences géographiques de l'IGN, forme les futurs ingénieurs de l'information géographique.

L'Institut national de l'information géographique et forestière (IGN) est placé sous la double tutelle de la ministre de l'environnement, de l'énergie et de la mer et du ministre de l'agriculture, de l'agroalimentaire et de la forêt.