

**IGN, Et la géographie prend vie.**

## **L'IGN participe au festival de la vie numérique « Futur en Seine »**

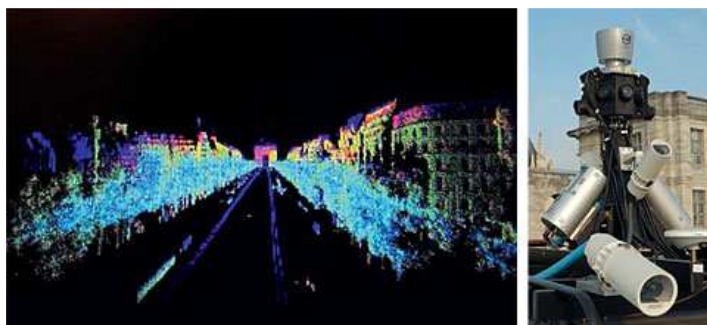
**Du 23 au 26 juin, l'Institut géographique national participe au festival de la vie et de la création numérique de Cap Digital « Futur en Seine », qui favorise la rencontre du grand public avec les acteurs des industries innovantes. L'édition 2011 aura notamment pour thématique *le Futur de la Ville* et donnera l'occasion à l'IGN de présenter ses projets innovants en matière de 3D urbaine, en partenariat avec Thales et Star Apic.**

L'IGN participe à un ensemble de projets d'innovation du pôle Cap Digital : Terra Numerica, Terra Magna, Terra Mobilita, iTowns, etc. Ces projets ont conduit au développement de technologies facilitant la numérisation, la modélisation 3D, la gestion, la visualisation et l'exploitation la plus automatique et la plus fidèle possible des territoires urbains de grandes dimensions.

Dans le cadre de l'événement « Futur en Seine », l'IGN présentera du 23 au 26 juin sur le stand de Cap Digital dans un pôle Terra-X avec Thales et Star Apic, les résultats de projets portant sur les nouvelles représentations de l'information géographique en 3D. L'accent sera mis en particulier sur l'offre BATI-3D®, restitution en trois dimensions des zones urbaines du territoire national, permettant la production de maquettes virtuelles très réalistes, et sur les enrichissements de cette offre par les partenaires de l'IGN.

Les démonstrations porteront sur iTowns, un navigateur urbain immersif qui permet de se déplacer dans un ensemble d'images de très haute définition à 360° acquises depuis le sol par le véhicule de numérisation mobile Stéréopolis du laboratoire MATIS\* du service de la recherche de l'IGN. Ces images couplées à des relevés par laser permettent d'effectuer des mesures ou d'extraire de l'information avec une grande précision. Grâce à la qualité des clichés recueillis par Stéréopolis (une image panoramique affiche une résolution de 20 millions de pixels), la précision des données est de l'ordre du centimètre. À terme, ces recherches permettront de constituer une base de données qui servira de source à diverses applications grand public et professionnelles de nouvelle génération.

\* MATIS : Méthodes d'analyses et de traitement d'images pour la stéréo-restitution



Levé laser Champs Élysées et capteurs Stéréopolis (c) IGN

**Plus d'informations sur :**

- [www.ign.fr](http://www.ign.fr)
- [www.futur-en-seine.fr](http://www.futur-en-seine.fr)

## À propos de l'IGN :

L'Institut géographique national est un établissement public à caractère administratif placé sous la tutelle du ministre de l'écologie, du développement durable, des transports et du logement (MEDDTL). Il a pour vocation de décrire, d'un point de vue géométrique et physique, la surface du territoire national et l'occupation de son sol, d'en faire toutes les représentations appropriées et de diffuser les informations correspondantes.

Cinq laboratoires de recherche contribuent à maintenir l'institut à la pointe des progrès technologiques et de l'innovation dans les domaines liés à l'information géographique : cartographie, traitement d'images, géodésie, optique, électronique, informatique et géomatique appliquée. En 2010, l'Agence nationale d'évaluation de la recherche et de l'enseignement supérieur a attribué la note maximale « A » au secteur recherche de l'IGN.

Site internet : [www.ign.fr](http://www.ign.fr)

## Contacts presse IGN :

- **Sophie Couturier** : 01 43 98 83 05 - 06 85 31 34 90  
[sophie.couturier@ign.fr](mailto:sophie.couturier@ign.fr)
- **Thomas Klimek** : 01 43 98 85 91 - 06 31 87 92 93  
[thomas.klimek@ign.fr](mailto:thomas.klimek@ign.fr)



*L'Institut géographique national est un établissement public placé sous la tutelle du ministre de l'écologie, du développement durable, des transports et du logement.*