



RÉPUBLIQUE
FRANÇAISE

*Liberté
Égalité
Fraternité*

IGN

INSTITUT NATIONAL
DE L'INFORMATION
GÉOGRAPHIQUE
ET FORESTIÈRE

CHANGER
D'ÉCHELLE

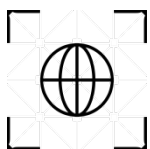


agence nationale
de la cohésion
des territoires

CONSULTATION PUBLIQUE :

Un guichet cartographe du service public

28 septembre – 27 octobre 2023



ign.fr
agence-cohesion-territoires.gouv.fr

CONTEXTE DE LA CONSULTATION

Ma Carte, outil en ligne de création et de publication de cartes, ouvert et mis à disposition de tous par l'IGN, s'enrichit de nouvelles fonctionnalités. Destiné aux citoyens comme aux acteurs publics, et prochainement accessible sur cartes.gouv.fr, il permet de réaliser et diffuser simplement des cartes à partir de ses propres données. Simultanément, l'Institut et l'Agence nationale de cohésion des territoires lancent la présente consultation pour coconstruire l'amélioration de l'outil et faire communauté dans une logique de guichet cartographe du service public.

Comprendre et évaluer des phénomènes toujours plus rapides et complexes

Les grands bouleversements écologiques, socio-économiques et démographiques remodelent les territoires, chacun doit comprendre ce qui se joue à son échelle pour pouvoir anticiper et prendre les décisions qui engagent notre avenir commun.

Les cartes ont le pouvoir de montrer ces phénomènes complexes et de faciliter la compréhension par tous de données toujours plus riches.

Dans ce contexte, l'objectif de l'IGN, service public de la cartographie, est double. Il s'agit d'une part de fournir les outils de pilotage pour mieux prendre les mesures nécessaires pour opérer les transitions et mobiliser le pouvoir de médiation de la carte. Cet objectif répond d'ailleurs directement aux recommandations du rapport du sénateur Vincent Capo-Cannelas, déposé le 5 octobre 2022. Il est également en lien direct avec les objectifs de l'ANCT d'offrir des outils à destination des agents, des services et des collectivités territoriales souveraines et autonomes pour faciliter l'utilisation de la donnée

La carte, formidable outil de médiation et de prise de décision

La carte est en effet un formidable outil de médiation et de pilotage que les élus, les porteurs de politiques publiques et tous les citoyens, à tous les niveaux du territoire, doivent pouvoir pleinement mobiliser. En rendant visibles des phénomènes peu visibles ou en traduisant une information dans un format facilement appréhendable, la carte est ainsi un terrain d'entente, un outil de dialogue entre parties prenantes et avec les citoyens. Afin d'exploiter tout son potentiel, il faut déployer des outils suffisamment simples et accessibles à destination des administrations comme des professionnels, qu'ils soient ou non experts.

Cette ambition de cartographie du service public, l'IGN souhaite la porter en faisant communauté avec les différents acteurs portant une réflexion ou des outils autour de la mise en cartographie de données, comme avec l'ensemble des producteurs de données, en vue de développer des complémentarités.

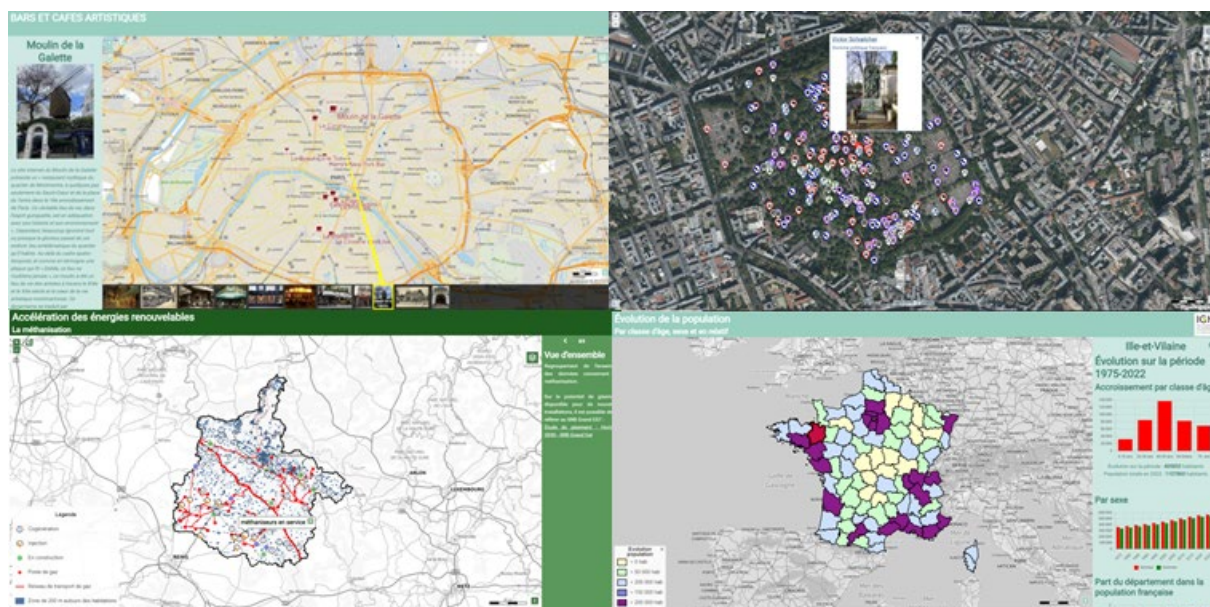
Développer les outils pour faciliter la cartographie

Les besoins cartographiques pour les acteurs publics et d'intérêt général sont multiples. Collectivités, SDIS, DDT, associations, etc. représentent autant de besoins différents, autant d'enjeux de médiation, de pilotage auxquels il est important de répondre. Ils représentent aussi des niveaux d'expertise géomatique et cartographique très différents.

Avec la mise en ligne de la nouvelle version de son outil Ma carte, dont le code est désormais ouvert, l'institut engage plus directement cette démarche de guichet cartographe du service public pour permettre à chacun de mobiliser les données IGN ainsi que ses données et de simplement localiser des arrêts de bus ou des permanences associatives, recenser ses restaurants préférés, cartographier des incendies de forêt, ou par exemple visualiser les évolutions de la démographie locale. L'ouverture prochaine de cartes.gouv.fr, futur service public des cartes et données du territoire, sera une deuxième étape de cette démarche.

Dans ce contexte, ce questionnaire a ainsi vocation à permettre à chacun d'exprimer ses enjeux et ses besoins en vue d'accélérer cette dynamique collective autour de l'ambition de guichet cartographe public. Il vous prendra entre 5 et 10 minutes. Des rencontres et ateliers seront ensuite organisés en 2023 et 2024 pour enrichir cette vision et co-construire les prochaines étapes. L'ANCT accompagnera notamment l'organisation d'ateliers avec des acteurs représentatifs des collectivités et des territoires.

Quelques exemples d'usages de ma carte (voir plus en annexe)



Cette consultation publique est ouverte jusqu'au 27 octobre 2023

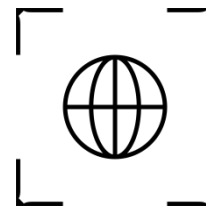
[Accéder au questionnaire](#)

En cas d'impossibilité de le remplir en ligne, merci de renvoyer vos contributions à l'adresse contact.geoservices@ign.fr avec en objet « consultation publique cartographe du service public ».

SOMMAIRE



CONTEXTE DE LA CONSULTATION	2
SOMMAIRE	4
QUESTIONNAIRE - BESOINS AUTOUR DU GUICHET CARTOGRAPHE DU SERVICE PUBLIC	5
Vos besoins vis-à-vis d'un Guichet Cartographe du Service Public	5
Vos usages de la cartographie	7
Si vous êtes développeur d'outil de visualisation de données	8
Parlez-nous de vous	9
Pour finir	11
ANNEXE - 12 CARTES EMBLÉMATIQUES	12



Vos besoins vis-à-vis d'un Guichet Cartographe du Service Public

1. Comment la démarche de guichet cartographe du service public peut-elle répondre à votre activité ?

(Vous pouvez faire un, deux ou trois choix) :

- Pouvoir répondre à un besoin de visualisation cartographique de vos données
- Avoir accès à une vaste base de données facilement manipulable
- Profiter d'outils de médiation innovants
- Contribuer au développement d'outils du guichet
- Apporter un soutien, des conseils pour la manipulation et l'affichage des données
- Autre (merci de préciser) :

2. Aujourd'hui, pour quelle raison avez-vous le plus besoin de cartographie des données ? (Vous pouvez faire un, deux ou trois choix) :

- Pour des formulaires en ligne
- Pour accompagner la prise de décision publique
- Pour assurer l'information aux citoyens en ligne (portail, site internet, etc.)
- Pour assurer l'information aux citoyens en format physique (papier imprimé, panneaux, etc.)
- Pour des projets de médiation
- Pour des travaux de concertation avec les citoyens
- Autre (veuillez préciser)

3. Quels types de données avez-vous généralement besoin de cartographier ? (Vous pouvez faire un ou deux choix) :

- Des données statistiques
- Les points d'intérêt (comme des lieux de permanence, lieux de visite, etc.)
- Les itinéraires
- D'autres types de données (veuillez préciser)

4. Pourriez-vous fournir quelques exemples spécifiques de cas pour lesquels vous avez ou auriez besoin d'une mise en cartographie ? (Une brève description du contexte, des données et du support et/ou une URL, le cas échéant, seraient appréciées)

5. Si vous deviez utiliser les fonctionnalités de cartes.gouv.fr / Ma carte, de quelle manière préféreriez-vous l'utiliser ? (Classez les trois options suivantes par ordre de préférence.)

- Via un navigateur web sur votre ordinateur, qui pourrait offrir une vue plus large et plus détaillée des cartes.
- Via une tablette numérique, qui offre la commodité de la portabilité tout en conservant un écran de taille raisonnable pour la visualisation.
- Via un smartphone, pour un accès rapide et pratique, bien que la taille de l'écran puisse limiter certains détails et fonctionnalités.

6. Les fonds de plan sont un élément important de la carte, parmi les types de fonds de plan suivants, lesquels auriez-vous besoin d'afficher ? Veuillez les classer par ordre d'importance, sachant que vous pouvez choisir un, deux ou trois types de fonds de plan :

- Des fonds de plan IGN (Photo aérienne, Plan de ville, etc.)
- Des fonds de plan d'autres producteurs (OpenStreetmap, ESRI, etc.)
- Vos propres fonds de plan.
- Des fonds de plan (personnels et de producteurs) dont vous souhaitez personnaliser le rendu.
- Des fonds de plan thématiques selon différents domaines (Urbanisme, risques naturels, etc.).
- Autre (veuillez préciser)

7. Auriez-vous besoin d'imprimer le résultat ? Si oui, veuillez choisir une ou deux des options suivantes, ordonnées par importance :

- Oui, sous forme d'un PDF de taille A4 à A3 max
- Oui, en grand format sous forme de PDF (A2, A1, A0)
- Pas nécessairement

Vos usages de la cartographie

8. Lorsque vous avez recours à la représentation de données sur une carte, comment le faites-vous le plus souvent ? (Choisissez une seule option)

- En autonomie
- Avec l'aide d'un prestataire externe
- Avec l'aide d'un service interne
- Autres (veuillez préciser)

9. Si vous avez fait appel à un prestataire externe ou à un service interne, quelle en était la raison ?

- Faute de temps pour faire vous-même
- Faute d'une maîtrise suffisante pour répondre à votre besoin
- Autre, préciser :

10. Lorsque vous avez recours à la visualisation de données sur une carte, quel sont les outils que vous utilisez (choix multiple) ? :

Une base de données choix multiple:

MySQL
Postgresql/Postgis
Oracle
SQLite

Un outil de traitement de données (ETL) choix multiple:

FME
Pentaho
Kettle
Talend

Un outil SIG choix multiple:

Gamme ESRI
MapInfo
Geoconcept
QGIS
GEO software

Un outil de cartographie plus simplifiée choix multiple:

Khartis
Magrit
Ma carte
Géoportail
Umap
Framacarte
Philcarto

Un autre outil qui n'est pas dans les listes ci-dessus : Précisez :

11. Avez-vous déjà utilisé l'outil « Ma carte » de l'IGN ? (Veuillez sélectionner un seul choix)

- Oui
- Non

12. (si oui) Avez-vous apprécié l'utilisation de l'outil « Ma carte » ? (Veuillez cocher une seule réponse)

- Oui, j'ai apprécié son utilisation.
- Non, je n'ai pas apprécié son utilisation.

13. (Si :oui j'ai apprécié) Quels sont les aspects spécifiques que vous avez appréciés ? (Veuillez fournir votre réponse dans le champ ci-dessous)

14. (Si :oui j'ai apprécié) Y a-t-il des aspects de l'outil que vous pensez pouvoir être améliorés ? (Veuillez fournir votre réponse dans le champ ci-dessous)

15. (si : non : je n'ai pas apprécié son utilisation) Pouvez-vous nous dire ce que vous n'avez pas spécifiquement apprécié ? (Veuillez fournir votre réponse dans le champ ci-dessous)

Si vous êtes développeur d'outil de visualisation de données

Cette partie s'adresse plus directement aux développeurs d'outils de visualisation de données si ce n'est pas votre cas, vous pouvez passer à la partie suivante

16. Etes-vous développeurs d'outils de visualisation de données cartographique ?

- Oui
- Non

17. Quel type d'outil de visualisation de données développez-vous ?

18. Quels seraient les avantages pour vous de participer à une communauté autour de la démarche de cartes.gouv.fr et "Macarte" ? (Sélectionnez jusqu'à 3 choix, classés par ordre d'importance, ou ajoutez vos propres choix)

- Collaborer sur des composants logiciels complémentaires pour des outils de représentation
- Collaborer sur des composants logiciels complémentaires pour l'accès et le traitement des données, l'impression, etc.
- Développer des accès partagés aux données
- Échanger des pratiques de cartographie et de visualisation de données
- Autre (Veuillez préciser)

19. Pouvez-vous nous donner plus de détails sur ce que vous attendez de l'IGN dans ce cadre ? (Réponse ouverte)

Parlez-nous de vous

Les résultats, s'ils sont partagés, seront anonymisés. L'IGN ne citera ni les structures ni les répondants. Nous avons néanmoins besoin de vos coordonnées pour d'éventuels échanges et approfondissements sur ce questionnaire et pouvoir vous proposer, si vous l'acceptez, de participer à la coconstruction du guichet cartographe du service public en vue d'améliorer les services de l'IGN.

20. Vos coordonnées :

- 1..1. NOM
- 1..2. Prénom
- 1..3. Nom de votre structure
- 1..4. Mail

21. Vous êtes : (1seul choix)

- Citoyen
- Agent d'une structure publique

Précisez l'échelle 1seul choix):

- Commune
- Groupement de commune, Syndicat Intercommunal
- Département
- Région/Collectivité territoriale
- Nationale
- Autre

Elu

Précisez l'échelle 1seul choix):

- Commune
- Groupement de commune, Syndicat Intercommunal
- Département
- Région/Collectivité territoriale
- Nationale
- Autre

O Acteur du monde associatif

Précisez l'échelle 1seul choix) :

O locale

O Département /région

O Nationale

OAutre

O Acteur du secteur privé

Précisez la taille de votre structure 1seul choix):

O Microentreprise

O TPE

O PME

O ETI

O Grande entreprise

22. Quels sont vos domaines d'intervention : (3 choix max)

- Formation – Enseignement
- Culture
- Vie sociale
- Jeunesse
- Sport
- Tourisme
- Aménagement du Territoire
- Production d'énergie
- Réseaux télécoms
- Réseaux d'énergie
- Urbanisme
- Infrastructures
- Sécurité
- Transport
- Environnement
- Risques naturels et technologiques
- Déchets
- Gestion de l'eau (potabilisation et assainissement)
- Grands équipements
- Logement et Habitat
- Développement économique
- Santé
- Autre (ajout texte libre)

23. Acceptez-vous d'être recontacté en vue de participer à la coconstruction du guichet cartographe du service public ?

Oui /Non

Merci de confirmer votre adresse mail :

Pour finir

Ce questionnaire s'achève. Vous pouvez, si vous le souhaitez, partager avec nous des informations complémentaires que vous souhaitez porter à notre attention.

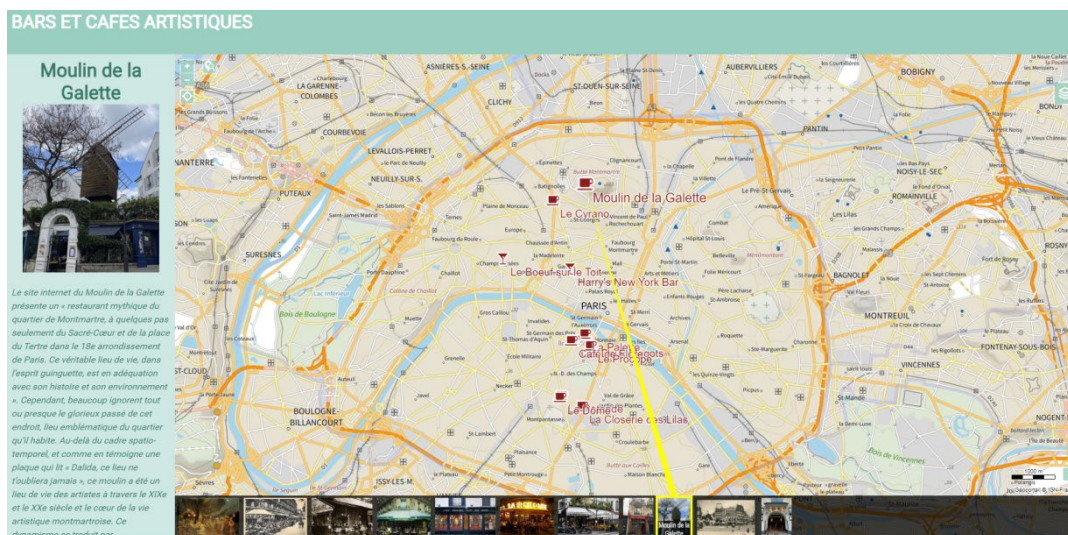
Vous pouvez également partager des documents.

ANNEXE 12 CARTES EMBLÉMATIQUES

Extraites de l'atlas Ma carte



☒ Carte des bars et cafés artistiques parisiens

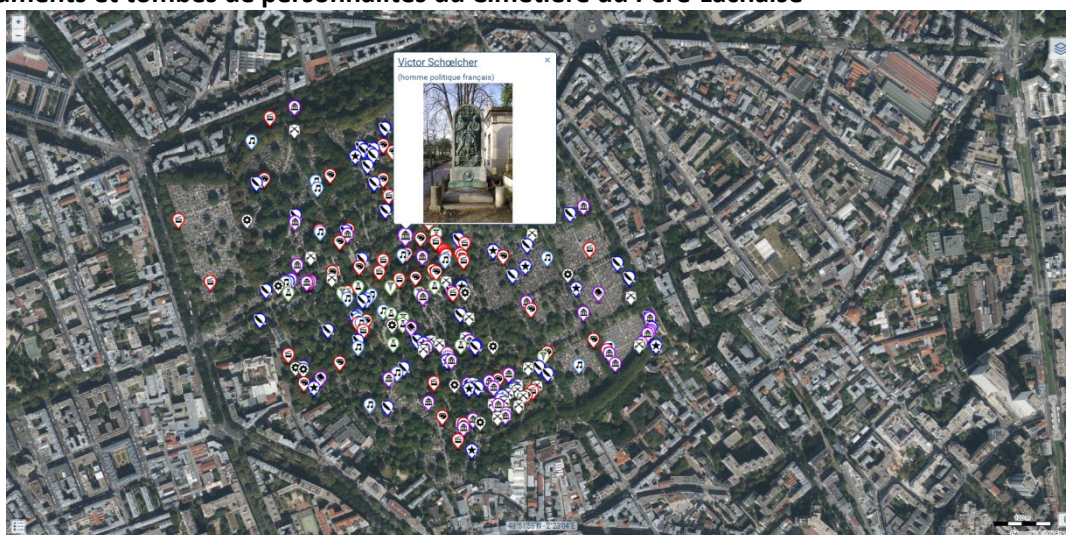


Sujet : culture et patrimoine

Auteur : Miranda Galindo

Lien : <https://macarte.ign.fr/carte/lnXXoi/Bars-et-cafes-artistiques-en-couleur->

☒ Monuments et tombes de personnalités du Cimetière du Père-Lachaise



Sujet : culture et patrimoine

Auteur : IGN

Lien : <https://macarte.ign.fr/carte/12d8516591ebe182a031184ea8c0e323/Monuments-et-tombes-de-personnalites-du-Cimetiere-du-Pere-Lachaise->

☒ Numérotation rue Pierre Costa

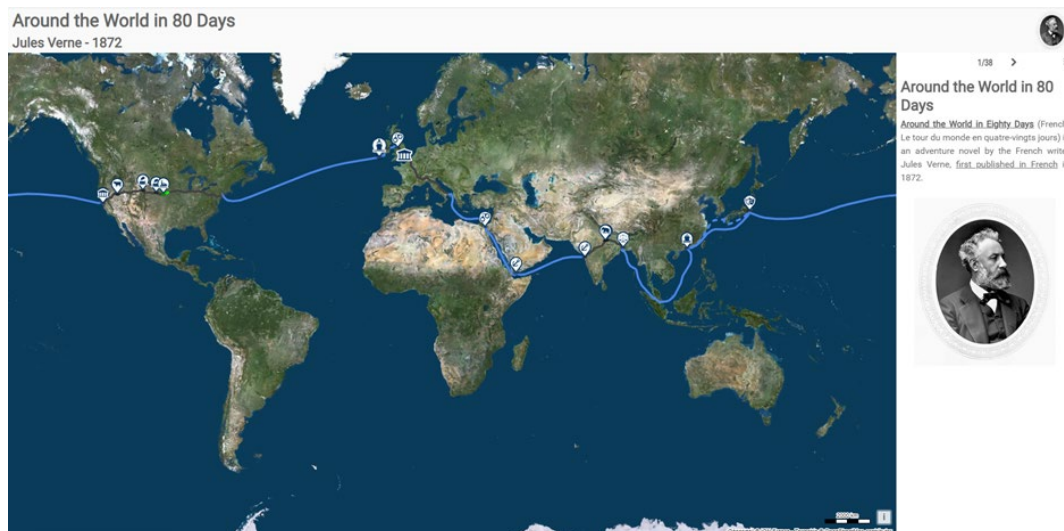


Sujet : numérotation postale

Auteur : Juliette Labre (service municipal)

Lien : <https://macarte.ign.fr/carte/7pvilF/numerotation-rue-Pierre-Costa>

☒ Around the world in 80 days

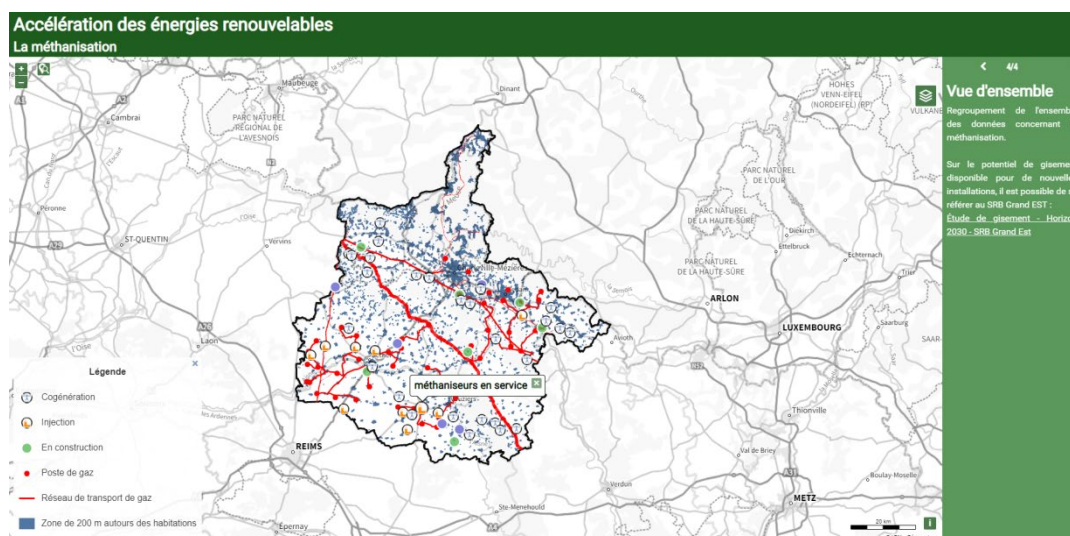


Sujet : littérature

Auteur : Jean-Marc Viglino

Lien : <https://macarte.ign.fr/carte/fb75c11e9442c6b64ad1a86fc84e7d82/Around-the-World-in-80-Days>

Accélération des énergies renouvelables

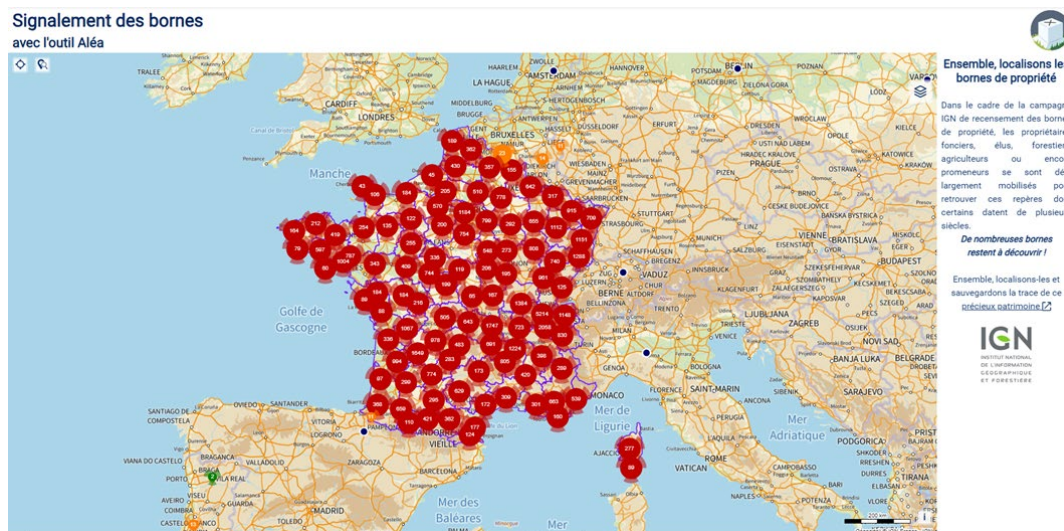


Sujet : Energie

Auteur : DDT des Ardennes

Lien : <https://macarte.ign.fr/carte/g03rEF/Methanisation-etapes>

Signalements des bornes géodésiques

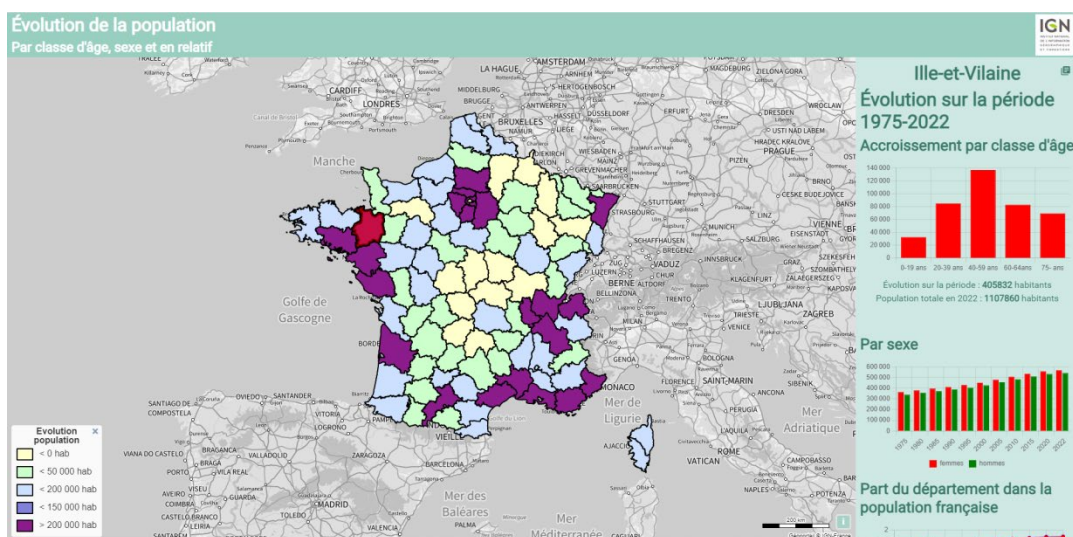


Sujet : visualisation d'un guichet collaboratif

Auteur : IGN

Lien : <https://macarte.ign.fr/carte/XGEAFi/Signalement-des-bornes>

Evolution de la population française (données INSEE)

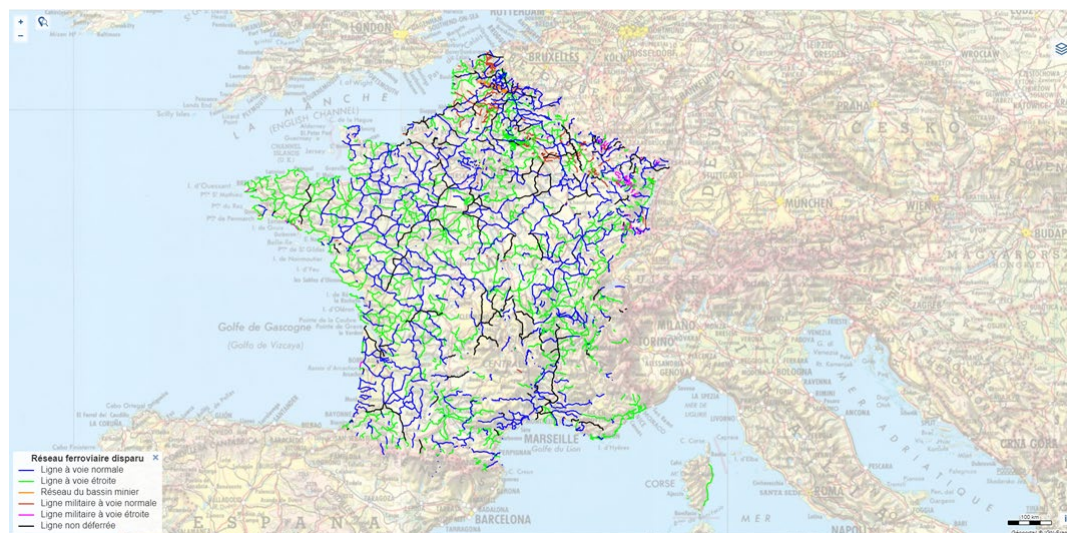


Sujet : statistiques

Auteur : IGN

Lien : <https://macarte.ign.fr/carte/pDEBlb/Comparaison-de-la-population-1975-2022>

Réseau ferré français dans son extension maximale

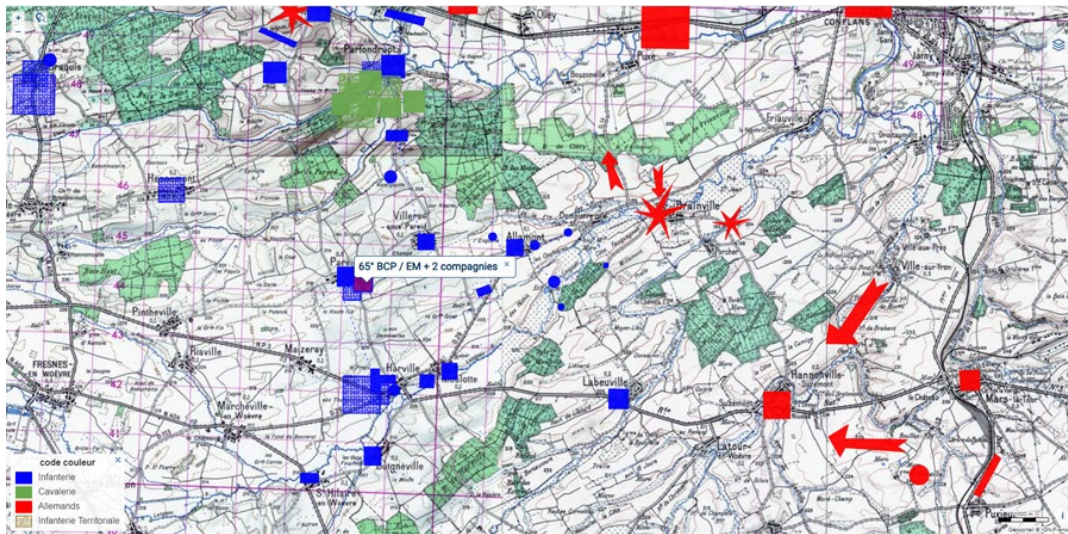


Sujet : histoire et transport

Auteur : Jean Randé

Lien : <https://macarte.ign.fr/carte/293d4ce1f99cc9c6e9f8a65f91587cb8/Reseau-ferre-francais-dans-son-extension-maximale>

24 août 1914

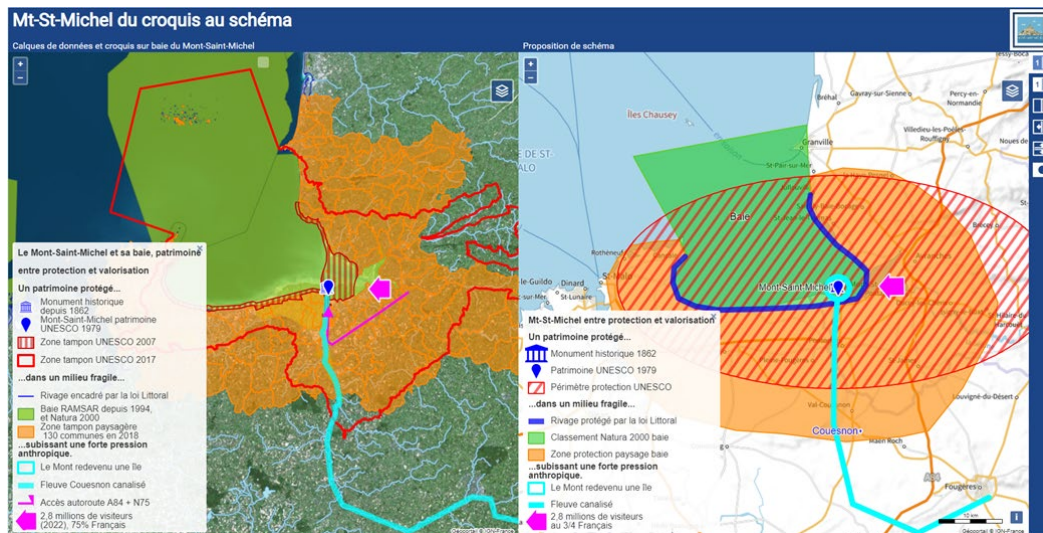


Sujet : Histoire

Auteur : Alain Grande

Lien : <https://macarte.ign.fr/carte/bbb38425c8462a769c607f33c97e916e/24-aout-1914>

Mont St Michel du croquis au schéma

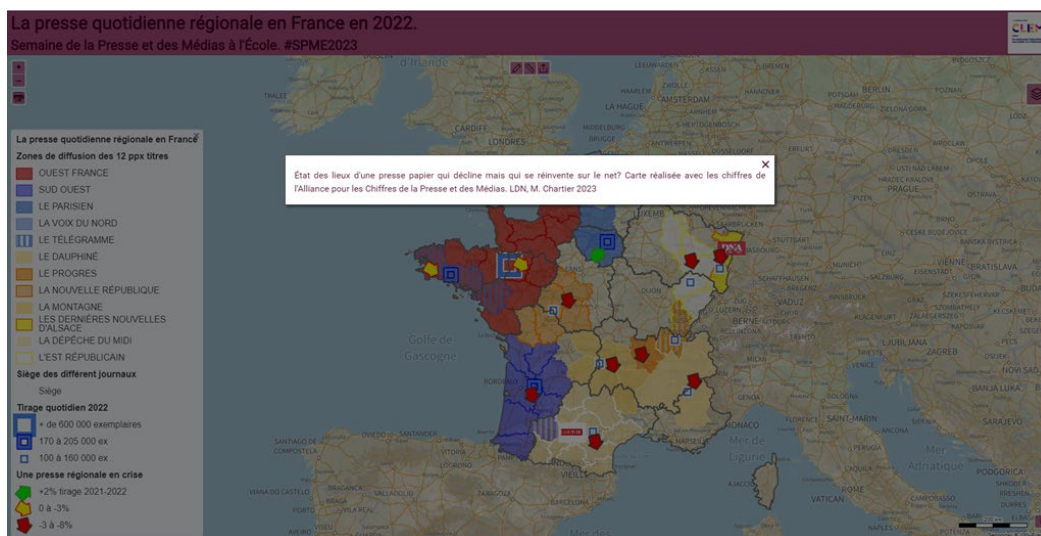


Sujet : **édugéo** (simplifier une carte, éducation)

Auteur : Mathieu Chartier

Lien : <https://macarte.ign.fr/carte/1e9cdb727f33baa4d52048852aa907f8/Mt-St-Michel-du-croquis-au-schema>

La presse quotidienne régionale en France en 2022

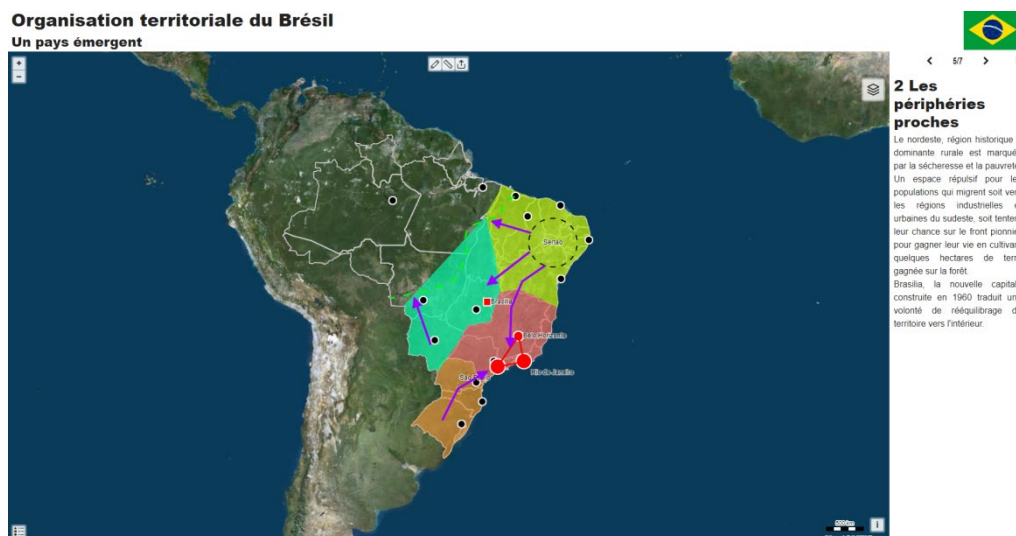


Sujet : **édugéo** (éducation)

Auteur : Mathieu Chartier

Lien : <https://macarte.ign.fr/carte/19bd91580ed473b982f0313228ca9c64/La-presse-quotidienne-regionale-en-France-en-2022->

Organisation territoriale du Brésil



Sujet : **édugéo** (éducation)

Auteur : Jackie Pouzin

Lien : <https://macarte.ign.fr/carte/7b40e573ea9e052835308bfa95bdd4ca/Le-territoire-bresilien>

